

Приложение
к постановлению администрации
городского округа Лосино-Петровский
от 24.04.2017 № 283

**АДМИНИСТРАТИВНЫЙ РЕГЛАМЕНТ
предоставления муниципальной услуги «Выдача согласия на строительство,
реконструкцию в границах полосы отвода и придорожной полосы и на
присоединение (примыкание) к автомобильным дорогам общего пользования
муниципального значения городского округа Лосино-Петровский
Московской области»**

Термины и определения

Термины и определения, используемые в настоящем административном регламенте предоставления муниципальной услуги «Выдача согласия на строительство, реконструкцию в границах полосы отвода и придорожной полосы и на присоединение (примыкание) к автомобильным дорогам общего пользования муниципального значения городского округа Лосино-Петровский Московской области» (далее – Административный регламент), указаны в приложении № 1 к Административному регламенту.

Раздел I. Общие положения

1. Предмет регулирования Административного регламента

1.1. Настоящий Административный регламент устанавливает стандарт предоставления муниципальной услуги «Выдача согласия на строительство, реконструкцию в границах полосы отвода и придорожной полосы и на присоединение (примыкание) к автомобильным дорогам общего пользования муниципального значения городского округа Лосино-Петровский Московской области» (далее – Муниципальная услуга) состав, последовательность и сроки выполнения административных процедур по предоставлению муниципальной услуги, требования к порядку их выполнения, в том числе особенности выполнения муниципальной услуги в электронной форме, а также особенности выполнения административных процедур в многофункциональных центрах (далее – МФЦ), формы контроля за исполнением Административного регламента, досудебный (внесудебный) порядок обжалования решений и действий (бездействия) должностных лиц Администрации городского округа Лосино-Петровский.

1.2. Подготовка согласия, содержащего технические требования и условия, обязательные к исполнению, имеющего гриф секретности, осуществляется в соответствии с федеральным законодательством о защите информации, государственной тайне, Инструкцией по обеспечению режима секретности в Российской Федерации, утвержденной постановлением Правительства Российской Федерации от 05 января 2004 года № 3-1 «Об утверждении Инструкции по обеспечению режима секретности в Российской Федерации».

1.3. Регламент разработан в целях повышения качества и доступности предоставления услуги при осуществлении полномочий Администрации городского округа Лосино-Петровский.

2. Лица, имеющие право на получение муниципальной услуги

2.1. Лица, имеющие право на получение муниципальной услуги:

2.1.1 физические и юридические лица (в том числе индивидуальные

предприниматели), являющиеся правообладателями поставленных на кадастровый учет застроенных или предназначенных для строительства земельных участков:

- для получения согласия на присоединение (примыкание) к автомобильной дороге объекта, не относящегося к объектам дорожного сервиса;

- для получения согласия на присоединение (примыкание) к автомобильной дороге объекта дорожного сервиса;

- для получения согласия на строительство (реконструкцию) в границах придорожной полосы и полосы отвода автомобильной дороги объектов капитального строительства, предназначенных для осуществления дорожной деятельности, и объектов дорожного сервиса (без организации присоединения (примыкания)).

2.1.2 физические и юридические лица (в том числе индивидуальные предприниматели):

- для получения согласия на установку рекламных конструкций, информационных щитов и указателей в придорожной полосе и (или) полосе отвода автомобильной дороги,

- для получения согласия на прокладку, переустройство, переноса инженерных коммуникаций в придорожной полосе и (или) полосе отвода автомобильной дороги. Заявитель должен быть владельцем коммуникации.

2.2. Интересы лиц, указанных в пункте 2.1 Административного регламента, могут представлять иные лица на основании документов, подтверждающих их полномочия (далее – представители заявителя).

3. Требования к порядку информирования о порядке предоставления муниципальной услуги

3.1. Информация об оказании муниципальной услуги размещается в электронном виде на портале региональных и муниципальных услуг Московской области по адресу: <http://uslugi.mosreg.ru> (далее – РПГУ).

3.2. Информирование Заявителей о порядке оказания Муниципальной услуги осуществляется также по телефону центра телефонного обслуживания населения Московской области 8(800)550-50-30.

3.3. Иные требования к порядку информирования о предоставлении Муниципальной услуги, а также перечень информации, график работы Администрации городского округа Лосино-Петровский (далее — Администрация), Многофункционального центра по предоставлению государственных и муниципальных услуг Московской области (далее – МФЦ) и их контактные телефоны приведены в приложении № 14 к Административному регламенту.

Раздел II. Стандарт предоставления муниципальной услуги

4. Наименование муниципальной услуги

4.1. Муниципальная услуга «Выдача согласия на строительство, реконструкцию в границах полосы отвода и придорожной полосы и на присоединение (примыкание) к автомобильным дорогам общего пользования муниципального значения городского округа Лосино-Петровский Московской области».

5. Правовые основания предоставления муниципальной услуги

5.1. Список нормативных актов, в соответствии с которыми осуществляется предоставление муниципальной услуги, приведен в приложении № 3 к Административному регламенту.

6. Органы и организации, участвующие в оказании муниципальной услуги

6.1. Организацией, ответственной за предоставление Услуги, является Администрация.

6.2. Министерство транспорта и дорожной инфраструктуры Московской области в рамках предоставления Услуги осуществляет координацию и контроль выдачи согласия.

6.3. Администрация обеспечивает предоставление Услуги на базе РПГУ и МФЦ.

6.4. Администрация и МФЦ не вправе требовать от Заявителя осуществления действий, в том числе согласований, необходимых для получения Услуги и связанных с обращением в иные государственные органы или органы местного самоуправления, организации, за исключением получения услуг, включенных в утвержденный постановлением Правительства Московской области от 01.04.2015 № 186/12 перечень услуг, которые являются необходимыми и обязательными для предоставления государственных услуг.

6.5. Перечень других Органов и организаций, с которыми взаимодействует Администрация в целях предоставления услуги, указан в Приложении №4 к настоящему Административному регламенту.

7. Основания для обращения и результаты предоставления муниципальной услуги

7.1. Заявители, имеющие право на получение Муниципальной услуги в соответствии с пунктом 2 Административного регламента обращаются для получения согласия, содержащего технические требования и условия, подлежащие обязательному исполнению:

- на присоединение (примыкание) к автомобильной дороге объекта, не относящегося к объектам дорожного сервиса. В рамках присоединения производится согласование примыкания к автомобильной дороге объектов капитального строительства;

- на присоединение (примыкание) к автомобильной дороге объекта дорожного сервиса. В рамках присоединения производится согласование примыкания к автомобильной дороге объектов дорожного сервиса;

- на строительство (реконструкцию) в границах придорожной полосы автомобильной дороги объектов капитального строительства, не предназначенных для осуществления дорожной деятельности, объектов дорожного сервиса в придорожной полосе и (или) полосе отвода автомобильной дороги (без организации присоединения (примыкания));

- на установку рекламных конструкций, информационных щитов и указателей в придорожной полосе и (или) полосе отвода автомобильной дороги.

- на прокладку, переустройство, перенос инженерных коммуникаций в придорожной полосе и (или) полосе отвода автомобильной дороги.

7.2. Факт предоставления муниципальной услуги фиксируется в единой информационной системе оказания государственных и муниципальных услуг (далее – ЕИС ОУ) (с приложением результатов оказания муниципальной услуги).

Одновременно результат предоставления муниципальной услуги из ЕИС ОУ направляется в Автоматизированную информационную систему МФЦ (далее - АИС МФЦ) и размещается уполномоченным лицом Администрации в муниципальной информационной системе обеспечения градостроительной деятельности Московской области (далее – ИСОГД). Результат предоставления муниципальной услуги регистрируется в ИСОГД. Постоянный номер в ИСОГД направляется заявителю.

7.3. Результатом предоставления муниципальной услуги является:

7.3.1. Выдача согласия, содержащего технические требования и условия, подлежащие обязательному исполнению (далее – Согласие), заверенное соответствующими печатями (на бланк согласования, на бланк технических условий

ставится печать Администрации. Форма бланков согласования и технических условий приведена в приложении № 24 к настоящему Административному регламенту;

Срок действия Согласия составляет 2 года с момента подписания.

7.3.2. В случае прокладки коммуникаций в полосе отвода автомобильных дорог, заявителю дополнительно выдается заключенный договор на прокладку коммуникаций в полосе отвода автомобильных дорог. Форма договора на прокладку коммуникаций в полосе отвода автомобильных дорог приведена в Приложении № 12 к настоящему Административному регламенту.

7.3.3. Отказ в предоставлении муниципальной услуги. Формы отказов приведены в Приложении № 5 к настоящему Административному регламенту .

7.4. Результат предоставления муниципальной услуги оформляется в виде электронного документа, подписанного квалифицированной электронной подписью уполномоченных лиц Администрации. Перечень уполномоченных лиц определяется соответствующими распоряжениями.

Результат предоставления муниципальной услуги может быть выдан Заявителю на бумажном носителе в МФЦ, указанном Заявителем при подаче заявления:

- в случае выдачи Согласия результат выдается в виде распечатанной копии электронного документа, заверенного подписью оператора и печатью МФЦ;
- договор на прокладку коммуникаций в полосе отвода автомобильных дорог подписывается уполномоченным лицом Администрации и передается в МФЦ на бумажном носителе.

8. Срок предоставления муниципальной услуги

8.1. Максимальный срок предоставления муниципальной услуги:

- на присоединение (примыкание) к автомобильной дороге объекта, не относящегося к объектам дорожного сервиса, не может превышать 20 календарных дней с даты регистрации заявления в Администрации;

- на присоединение (примыкание) к автомобильной дороге объекта дорожного сервиса не может превышать 50 календарных дней с даты регистрации заявления в Администрации (включая срок оплаты счета Заявителем);

- на строительство (реконструкцию) в границах придорожной полосы автомобильной дороги объектов капитального строительства, предназначенных для осуществления дорожной деятельности, объектов дорожного сервиса в придорожной полосе и (или) полосе отвода автомобильной дороги (без организации присоединения (примыкания)) не может превышать 20 календарных дней с даты регистрации заявления в Администрации;

- на установку рекламных конструкций, информационных щитов и указателей в придорожной полосе и (или) полосе отвода автомобильной дороги не может превышать 20 календарных дней с даты регистрации заявления в Администрации;

- на прокладку, переустройство, переноса инженерных коммуникаций в придорожной полосе и (или) полосе отвода автомобильной дороги не может превышать 20 календарных дней с даты регистрации заявления в Администрации.

8.2. Срок оплаты заявителем счета на оформление согласия по присоединению объектов дорожного сервиса к автомобильным дорогам не может превышать 30 календарных дней с момента направления уведомления о необходимости оплаты посредством РПГУ. В течение 1 рабочего дня с даты подписания проекта Согласия уполномоченный сотрудник Администрации направляет уведомление о необходимости оплаты. С момента получения сведений об оплате в муниципальной информационной системе государственных и муниципальных платежей в течение 1 рабочего дня уполномоченный сотрудник Администрации направляет Согласие заявителю в Личный кабинет на РПГУ и в МФЦ (при необходимости).

8.3. Если последний день срока предоставления муниципальной услуги приходится на нерабочий день, днем окончания срока считается ближайший следующий за ним рабочий день.

9. Исчерпывающий перечень документов, необходимых в соответствии с нормативными правовыми актами Российской Федерации, нормативными правовыми актами Московской области для предоставления муниципальной услуги.

9.1. При обращении за получением муниципальной услуги заявитель предоставляет:

9.1.1. Для получения согласия на присоединение (примыкание) к автомобильной дороге объекта, не относящегося к объектам дорожного сервиса, содержащего обязательные технические требования и условия:

1) Заявление на предоставление услуги, оформленное согласно приложению № 7 к настоящему Административному регламенту (заявление подписывает: для физических лиц – заявитель либо представитель заявителя, уполномоченный на подписание; для юридических лиц – директор либо представитель юридического лица, уполномоченный на подписание; для индивидуального предпринимателя – сам индивидуальный предприниматель либо представитель индивидуального предпринимателя, уполномоченный на подписание);

2) документ, удостоверяющий личность заявителя или представителя заявителя согласно Приложению № 13 к настоящему Административному регламенту;

3) Ситуационный план с привязкой к автомобильной дороге, либо карта-схема, позволяющая определить место размещения объекта, с указанием точки присоединения к автомобильной дороге (делается в произвольной форме, в том числе через открытые источники – yandex карта т.п.) согласно Приложению № 22 к настоящему Административному регламенту;

4) В случае если права на земельный участок оформлены до введения в действие Федерального закона от 21.07.1997 № 122-ФЗ «О государственной регистрации прав на недвижимое имущество и сделок с ним», то копии правоустанавливающих документов.

9.1.2. Для получения согласия на установку рекламных конструкций, информационных щитов и указателей в придорожной полосе и (или) полосе отвода автомобильной дороги, содержащего обязательные технические требования и условия:

1) Заявление на предоставление услуги, оформленное согласно Приложению № 8 к настоящему Административному регламенту (заявление подписывает: для физических лиц – заявитель либо представитель заявителя, уполномоченный на подписание; для юридических лиц – директор либо представитель юридического лица, уполномоченный на подписание; для индивидуального предпринимателя – сам индивидуальный предприниматель либо представитель индивидуального предпринимателя, уполномоченный на подписание);

2) Схема (дислокация) расположения рекламной конструкции, информационных щитов и указателей в плане относительно элементов автомобильной дороги с привязкой к километражу (делается в произвольной форме, в том числе через открытые источники – yandex карта и т.п.) согласно приложению № 21 к настоящему Административному регламенту;

3) Эскиз рекламной конструкции, информационных щитов и указателей в цвете с фрагментом участка автомобильной дороги согласно приложению № 20 к настоящему Административному регламенту.

9.1.3. Для получения согласия на прокладку, переустройство, переноса инженерных коммуникаций в придорожной полосе и (или) полосе отвода

автомобильной дороги, содержащего обязательные технические требования и условия:

1) Заявление на предоставление услуги, оформленное согласно приложению №9 к настоящему Административному регламенту (заявление подписывает: для физических лиц – заявитель либо представитель заявителя, уполномоченный на подписание; для юридических лиц – директор либо представитель юридического лица, уполномоченный на подписание; для индивидуального предпринимателя – сам индивидуальный предприниматель либо представитель индивидуального предпринимателя, уполномоченный на подписание);

2) Ситуационный план – схема с привязкой к автодороге, позволяющая определить маршрут прохождения трассы коммуникации (делается в произвольной форме, в том числе через открытые источники – yandex карта, и т.п.) согласно Приложению № 23 к настоящему Административному регламенту.

9.1.4. Для получения согласия на строительство (реконструкцию) в границах придорожной полосы автомобильной дороги объектов капитального строительства, предназначенных для осуществления дорожной деятельности, объектов дорожного сервиса в придорожной полосе и (или) полосе отвода автомобильной дороги (без организации присоединения (примыкания)), содержащего обязательные технические требования и условия:

1) Заявление на предоставление услуги, оформленное согласно приложению № 10 к настоящему Административному регламенту (заявление подписывает: для физических лиц – заявитель либо представитель заявителя, уполномоченный на подписание; для юридических лиц – директор либо представитель юридического лица, уполномоченный на подписание; для индивидуального предпринимателя – сам индивидуальный предприниматель либо представитель индивидуального предпринимателя, уполномоченный на подписание);

2) В случае если права на земельный участок оформлены до введения в действие Федерального закона от 21.07.1997 № 122-ФЗ «О государственной регистрации прав на недвижимое имущество и сделок с ним», то копии правоустанавливающих документов.

9.1.5. Для получения согласия на присоединение (примыкание) к автомобильной дороге объекта дорожного сервиса, содержащего обязательные технические требования и условия:

1) Заявление на предоставление услуги, оформленное согласно Приложению № 11 к настоящему Административному регламенту, (заявление подписывает: для физических лиц – заявитель либо представитель заявителя, уполномоченный на подписание; для юридических лиц – директор либо представитель юридического лица, уполномоченный на подписание; для индивидуального предпринимателя – сам индивидуальный предприниматель либо представитель индивидуального предпринимателя, уполномоченный на подписание);

2) Ситуационный план с привязкой к автомобильной дороге, либо карта-схема, позволяющая определить место размещения объекта, с указанием точки присоединения к автомобильной дороге (делается в произвольной форме, в том числе через открытые источники – yandex карта т.п.) согласно приложению № 23 к настоящему Административному регламенту;

3) В случае если права на земельный участок оформлены до введения в действие Федерального закона от 21.07.1997 № 122-ФЗ «О муниципальной регистрации прав на недвижимое имущество и сделок с ним», то копии правоустанавливающих документов.

10. Исчерпывающий перечень документов, необходимых для предоставления муниципальной услуги, которые находятся в распоряжении Органов власти

10.1. Для получения согласия на присоединение (примыкание) объектов,

объектов дорожного сервиса, к автомобильным дорогам, согласия на строительство, реконструкцию в границах придорожной полосы автомобильной дороги объектов капитального строительства, предназначенных для осуществления дорожной деятельности, объектов дорожного сервиса в придорожной полосе и (или) полосе отвода автомобильной дороги, содержащего обязательные технические требования и условия, Администрация запрашивает следующие документы или сведения:

10.1.1. Выписку (сведения) из единого государственного реестра юридических лиц (ЕГРЮЛ) или выписка из единого государственного реестра индивидуальных предпринимателей (ЕГРИП) в Федеральной налоговой службе, в случае обращения юридических лиц или индивидуальных предпринимателей.

10.1.2. Выписку (сведения) из Единого государственного реестра прав на недвижимое имущество и сделок с ним на земельный участок и на расположенные на таком земельном участке объекты недвижимости (при их наличии) (ЕГРП) в Управлении Федеральной службы государственной регистрации, кадастра и картографии по Московской области.

10.1.3. Кадастровый паспорт и кадастровая выписка из Государственного кадастра недвижимости (ГКН) в ФГБУ «Федеральная кадастровая палата Федеральной службы государственной регистрации, кадастра и картографии» по Московской области.

10.1.4. Документацию по планировке территории, утвержденную в установленном порядке, в Министерстве строительного комплекса Московской области или в Администрации.

10.1.5. Схему транспортного обслуживания территории, согласованную с Главным управлением дорожного хозяйства Московской области, в случаях получения согласия на присоединение (примыкание) земельного участка с видом разрешенного использования под малоэтажную многоквартирную жилую застройку (более 3-х домов), среднеэтажную жилую застройку или многоэтажную жилую застройку.

10.2. Для получения Согласия на установку рекламных конструкций, информационных щитов и указателей в границах полосы отвода и придорожной полосы автомобильной дороги, в случае если заявитель не сдал документы самостоятельно, Администрация запрашивает документы, указанные в пункте 10.1.1 настоящего Административного регламента.

10.3. Для получения согласия на прокладку, переустройство, перенос инженерных коммуникаций в границах полосы отвода и придорожной полосы автомобильной дороги, содержащего обязательные технические требования и условия, в случае если заявитель не сдал документы самостоятельно, Администрация запрашивает документы, указанные в пункте 10.1.1 настоящего Административного регламента.

10.4. В случае, если информация, указанная в подпунктах 10.1.1 – 10.1.5 настоящего Административного регламента размещена в ИСОГД, то получение информации осуществляется посредством запроса в ИСОГД.

10.5. Документы и сведения, указанные в пунктах 10.1.1 – 10.1.5 настоящего Административного регламента, могут быть представлены Заявителем по собственной инициативе. Непредставление Заявителем указанных документов не является основанием для отказа Заявителю в предоставлении Услуги.

10.6. Требования к формату электронных документов указаны в пункте 21 Административного регламента.

10.7. Администрация, МФЦ не вправе требовать от Заявителя представления документов и информации, указанных в пунктах 10.1-10.3 Административного регламента.

10.8. Администрация, МФЦ не вправе требовать от Заявителя предоставления информации и осуществления действий, не предусмотренных Административным

регламентом.

11. Стоимость предоставления муниципальной услуги для Заявителя

11.1 Муниципальная услуга предоставляется бесплатно, за исключением получения Согласия на присоединение (примыкание) объектов дорожного сервиса к автомобильным дорогам.

11.2. Расчет оплаты для получения Согласия на присоединение (примыкание) объектов дорожного сервиса к автомобильным дорогам производится в соответствии порядком расчета стоимости услуги по присоединению объектов дорожного сервиса к автомобильным дорогам общего пользования местного значения, утвержденной постановлением Правительства Московской области от 02.09.2009 № 700/36 «Об утверждении перечня услуг по присоединению объектов дорожного сервиса к автомобильным дорогам общего пользования регионального и межмуниципального значения Московской области и тарифов на их оказание».

12. Исчерпывающий перечень оснований для отказа предоставления муниципальной услуги

12.1. Основаниями для отказа при получении согласия на присоединение (примыкание) к автомобильной дороге объекта, не относящегося к объектам дорожного сервиса, содержащие обязательные технические требования и условия, являются:

12.1.1. Непредставление Заявителем документов, указанных в пункте 9.1.1 Административного регламента.

12.1.2. Наличие противоречий в документах и информации, необходимых для предоставления муниципальной услуги, представленных заявителем и/или полученных в порядке межведомственного информационного взаимодействия.

12.1.3. Обращение Заявителя за предоставлением муниципальной услуги на земельный участок, в отношении которого ранее по его заявлению (по заявлению его бывшего правообладателя) было выдано согласование, в случаях, если срок действия согласования и технических условий не истек.

12.1.4. Заявитель не является правообладателем земельного участка, к которому запрашивается присоединение.

12.1.5. Присоединение к испрашиваемому участку, границы которого не установлены в соответствии с действующим законодательством, земельный участок в соответствии со сведениями ГКН носит сведения о временном характере.

12.1.6. Указанная в заявлении автомобильная дорога не находится в казне городского округа Лосино-Петровский согласно «Перечню автомобильных дорог общего пользования местного значения городского округа Лосино-Петровский Московской области», утвержденному решением Совета депутатов городского округа Лосино-Петровский от 11.11.2009 № 50/8.

12.1.7. Письменный отказ заявителя от предоставления услуги.

12.1.8. Присоединение (примыкание) к автомобильной дороге не соответствует требованиям ГОСТ Р 52398-2005 «Классификация автомобильных дорог. Основные параметры и требования», СП 34.13330.2012 «Автомобильные дороги», СП 42.13330.2011 «Градостроительство. Планировка и застройка городских и сельских поселений», «Рекомендации по проектированию улиц и дорог городов и сельских поселений», составленных к главе СНиП 2.07.01-89 «Градостроительство. Планировка и застройка городских и сельских поселений».

12.1.9. Нарушение прав собственности на земельные участки третьих лиц в случае организации присоединения (примыкания).

12.1.10. Выбор места присоединения (примыкания) объекта осуществляется на участке автомобильной дороги с уклоном, превышающим 40 промилле (в соответствии с СП 34.13330.2012 «Автомобильные дороги»).

12.1.11. Присоединение (примыкание) объекта к автомобильной дороге предполагается выполнить не на прямом участке автомобильной дороги (в соответствии с СП 34.13330.2012 «Автомобильные дороги»).

12.1.12. Присоединение (примыкание) препятствует обеспечению сохранности автомобильной дороги (дамбы, мосты, все искусственные сооружения, подходы к ним, тяжеловесный транспорт);

12.1.13. Размещение присоединение (примыкание) не обеспечивает возможность выполнения работ по содержанию и ремонту автомобильной дороги и входящих в ее состав дорожных сооружений (ГОСТ 50597-93 «Требования к эксплуатационному состоянию дорог, допустимому по условиям безопасности дорожного движения»);

12.1.14. Присоединение (примыкание) ухудшает видимость на автомобильной дороге и условия обеспечения безопасности дорожного движения и использования этой автомобильной дороги (в соответствии с СП 34.13330.2012 «Автомобильные дороги»);

12.1.15. Использование земельного участка в заявленных целях запрещено или ограничено законодательством Российской Федерации;

12.1.16. Невозможность организации общего подъезда к другим земельным участкам в случае устройства примыкания;

12.1.17. Границы земельного участка, непредназначенного для осуществления дорожной деятельности, частично или полностью попадает в границы полосы отвода автомобильной дороги;

12.1.18. Границы земельного участка в черте населенного пункта, в случае наличия утвержденных в установленном порядке красных линий, частично или полностью попадают в пределы красных линий;

12.2. Основания отказа в предоставлении согласия на установку рекламных конструкций, информационных щитов и указателей в границах полос отвода и придорожных полос автомобильных дорог содержащие обязательные технические требования и условия, являются:

12.2.1. Непредставление Заявителем документов, указанных в пункте 9.1.2 Административного регламента.

12.2.2. Наличие противоречий в документах и информации, необходимых для предоставления муниципальной услуги, представленных заявителем и/или полученных в порядке межведомственного информационного взаимодействия.

12.2.3. Указанная в заявлении автомобильная дорога не находится в казне городского округа Лосино-Петровский, согласно «Перечню автомобильных дорог общего пользования местного значения городского округа Лосино-Петровский Московской области», утвержденному решением Совета депутатов городского округа Лосино-Петровский от 11.11.2009 № 50/8.

12.2.4. Письменный отказ заявителя от предоставления услуги.

12.2.5. Установка информационного щита и указателя, а также рекламной конструкции, к объекту капитального строительства, объекту, предназначенного для осуществления дорожной деятельности, несогласованного с Администрацией городского округа Лосино-Петровский.

12.2.6. Установка информационных щитов и указателей, не имеющих отношения к обеспечению безопасности дорожного движения или осуществлению дорожной деятельности.

12.2.7. Рекламные конструкции, информационные щиты и указатели предполагается разместить в нарушение ГОСТ Р 52044-2003 «Наружная реклама на автомобильных дорогах и территориях городских и сельских поселений. Общие технические требования к средствам наружной рекламы. Правила размещения»:

а) на знаке дорожного движения, его опоре или любом ином приспособлении, предназначенном для регулирования дорожного движения;

б) на одной опоре, в створе и в одном сечении с дорожными знаками и светофорами;

в) на аварийно-опасных участках дорог и улиц, на железнодорожных переездах, мостовых сооружениях, в туннелях и под путепроводами, а также на расстоянии менее 350 метров от них – вне населенных пунктов, и 50 метров – в населенных пунктах), непосредственно над въездами в туннели и выездами из туннелей и ближе 10 метров от них; на участках автомобильных дорог и улиц с высотой насыпи земляного полотна более 2 метров;

г) на участках автомобильных дорог вне населенных пунктов с радиусом кривой в плане менее 1200 метров, в населенных пунктах – на участках дорог и улиц с радиусом кривой в плане менее 600 метров;

д) над проезжей частью и обочинами дорог;

е) на дорожных ограждениях и направляющих устройствах;

ж) на участках автомобильных дорог с расстоянием видимости менее 350 метров – вне населенных пунктов, и 150 метров – в населенных пунктах;

з) ближе 25 метров от остановок маршрутных транспортных средств;

и) на пешеходных переходах и пересечениях автомобильных дорог в одном уровне, а также на расстоянии менее 150 метров от них – вне населенных пунктов, и 50 метров – в населенных пунктах;

к) сбоку от автомобильной дороги или улицы на расстоянии менее 10 метров от бровки земляного полотна автомобильной дороги – вне населенных пунктов, и на расстоянии менее 5 метров от бровки земляного полотна автомобильной дороги (бордюрного камня) – в населенных пунктах, до ближайшей грани рекламного щита;

л) сбоку от автомобильной дороги или улицы на расстоянии менее высоты средства наружной рекламы, если верхняя точка находится на высоте более 10 метров или менее 5 метров над уровнем проезжей части.

12.2.8. Несоответствие информационных щитов (дорожных знаков) ГОСТ Р 52289-2004 «Технические средства организации дорожного движения. Правила применения дорожных знаков, разметки, светофоров, дорожных ограждений и направляющих устройств» и ГОСТ Р 52290-2004 «Технические средства организации дорожного движения. Знаки дорожные. Общие технические требования».

12.3. Основания отказа в предоставлении согласия на прокладку, перенос или переустройства инженерных коммуникаций в границах полосы отвода и придорожных полос автомобильных дорог, содержащие обязательные технические требования и условия, являются:

12.3.1. Непредставление Заявителем документов, указанных в пункте 9.1.3 Административного регламента.

12.3.2. Наличие противоречий в документах и информации, необходимых для предоставления муниципальной услуги, представленных заявителем и/или полученных в порядке межведомственного информационного взаимодействия.

12.3.3. Указанная в заявлении автомобильная дорога не находится в казне городского округа Лосино-Петровский, согласно «Перечню автомобильных дорог общего пользования местного значения городского округа Лосино-Петровский Московской области», утвержденному решением Совета депутатов городского округа Лосино-Петровский от 11.11.2009 № 50/8.

12.3.4. Наличие в заявлении и документах недостоверной (искаженной) информации.

12.3.5. Письменный отказ заявителя от предоставления услуги.

12.3.6. Коммуникация предполагается прокладывать в полосе отвода автодороги, которая планируется к реконструкции в соответствии со схемой территориального

планирования транспортного обслуживания Московской области, согласно Постановлению Правительства Московской области от 25.03.2016 № 230/8.

12.3.7. Пересечение с автодорогой коммуникациями под острым углом в соответствии с СП (Пересечения различных подземных коммуникаций с автомобильными дорогами необходимо предусматривать под прямым или близким к нему углом).

12.3.8. Прокладка коммуникаций в насыпях автомобильных дорог, а также в конструктивных элементах дороги согласно СП.

12.3.9. Прокладка, перенос или переустройство инженерных коммуникаций осуществляется к объекту капитального строительства, объекту, предназначенного для осуществления дорожной деятельности, несогласованного с Администрацией городского округа Лосино-Петровский.

12.3.10. Размещение коммуникации не обеспечивает возможность выполнения работ по содержанию и ремонту автомобильной дороги и входящих в ее состав дорожных сооружений (ГОСТ 50597-93 «Требования к эксплуатационному состоянию дорог, допустимому по условиям безопасности дорожного движения»).

12.3.11. Прокладка (переустройство) коммуникаций через автомобильную дорогу предполагается открытым способом (путем вскрытия проезжей части, в случае если вскрытие неаварийное и производится не по аварийному ордеру).

12.3.12. Использовать водоотводные сооружения автомобильных дорог для стока или сброса вод.

12.3.13. Обращение Заявителя за предоставлением муниципальной услуги на маршрут трассы коммуникации, в отношении которого ранее по его заявлению (по заявлению его бывшего правообладателя) было выдано согласование, в случаях, если срок действия согласования и технических условий не истек.

12.3.14. Заявитель не является владельцем инженерных коммуникаций, а также представителем заявителя, действующего по доверенности.

12.4 Основания отказа в предоставлении согласия на строительство реконструкции в границах придорожных полос автомобильных дорог объектов капитального строительства, предназначенных для осуществления дорожной деятельности, объектов дорожного сервиса (без организации примыкания) в придорожной полосе и полосе отвода, содержащие обязательные технические требования и условия, является:

12.4.1. Непредставление Заявителем документов, указанных в пункте 9.1.4 Административного регламента.

12.4.2. Наличие противоречий в документах и информации, необходимых для предоставления муниципальной услуги, представленных заявителем и/или полученных в порядке межведомственного информационного взаимодействия.

12.4.3. Обращение Заявителя за предоставлением муниципальной услуги на земельный участок, в отношении которого ранее по его заявлению (по заявлению его бывшего правообладателя) было выдано согласование, в случаях, если срок действия согласования и технических условий не истек.

12.4.4. Заявитель не является правообладателем земельного участка.

12.4.5. Согласование испрашиваемого участка, границы которого не установлены в соответствии с действующим законодательством, земельный участок в соответствии со сведениями ГКН носит сведения о временном характере.

12.4.6. Указанная в заявлении автомобильная дорога не находится в казне городского округа Лосино-Петровский, согласно «Перечню автомобильных дорог общего пользования местного значения городского округа Лосино-Петровский Московской области», утвержденному решением Совета депутатов городского округа Лосино-Петровский от 11.11.2009 № 50/8.

12.4.7. Письменный отказ заявителя от предоставления услуги.

12.4.8. Границы земельного участка, непредназначенного для осуществления

дорожной деятельности, частично или полностью попадает в границы полосы отвода автомобильной дороги.

12.4.9. Границы земельного участка в черте населенного пункта, в случае наличия утвержденных в установленном порядке красных линий, частично или полностью попадают в пределы красных линий.

12.4.10. Отсутствует документация в соответствии с п.10.1.4. (в случае нахождения объекта в полосе отвода дороги или в границах населенного пункта) для объектов, предназначенных для осуществления дорожной деятельности, в том числе объекты дорожного сервиса.

12.5. Основаниями для отказа в получении согласия на присоединение (примыкания) к автомобильной дороге объекта дорожного сервиса, содержащего обязательные технические требования и условия, является:

12.5.1. Основания, указанные в пунктах 12.1.1. – 12.1.18, за исключением пункта 12.1.17, настоящего Административного регламента.

12.5.2. Отсутствие оплаты за присоединение (примыкание) в установленный срок.

В случае не подтверждения оплаты за получение присоединения (примыкания) к автомобильной дороге объекта дорожного сервиса результат предоставления муниципальной услуги аннулируется.

12.5.3. Отсутствует документация в соответствии с п.10.1.4 (в случае нахождения объекта в полосе отвода дороги или в границах населенного пункта).

13. Исчерпывающий перечень оснований для отказа в приеме заявления на предоставление муниципальной услуги:

13.1. Основаниями для отказа в приеме (регистрации) заявления на предоставление муниципальной услуги являются:

а) обращение за муниципальной услугой, предоставление которой не предусматривается Административным регламентом;

б) представление заявления, оформленного с нарушением требований Административного регламента (приложение № 13 Административного регламента), в том числе некорректное (неполное либо неправильное) заполнение обязательных полей в форме заявления;

в) представление документов, необходимых для предоставления муниципальной услуги, не соответствующих требованиям, установленным правовыми актами Российской Федерации и Административным регламентом;

г) представление документов, утративших силу или срок действия которых истечет до даты завершения предоставления муниципальной услуги;

д) представление документов, содержащих противоречивые сведения, не заверенные исправления, подчистки, помарки;

е) представление документов, текст которых не поддается прочтению;

ж) представление неполного комплекта документов, предусмотренного подразделом 9 Административного регламента.

13.2. Дополнительными основаниями для отказа в приеме (регистрации) документов, необходимых для предоставления муниципальной услуги, при направлении обращения через РПГУ являются:

13.2.1. Некорректное заполнение обязательных полей в форме интерактивного запроса согласования и технических условий (отсутствие заполнения, недостоверное, неполное либо неправильное, не соответствующее требованиям, установленным Административным регламентом).

13.2.2. Представление некачественных электронных копий (электронных образов) документов, не позволяющих в полном объеме прочитать текст документа и/или распознать реквизиты документа.

13.2.3. Подача запроса и иных документов в электронной форме, подписанных с использованием простой электронной подписи, не принадлежащей заявителю или представителю заявителя.

13.3. Отказ в приеме заявления на предоставление муниципальной услуги в виде электронного документа направляется в Личный кабинет Заявителя (представителя Заявителя) не позднее следующего рабочего дня после поступления требования Заявителя.

14. Перечень услуг, необходимых и обязательных для предоставления муниципальной услуги.

Услуги, необходимые и обязательные для предоставления муниципальной услуги, отсутствуют.

15. Способы представления заявления на предоставление муниципальной услуги:

15.1. Документы на получение муниципальной услуги могут быть сданы следующими способами:

15.1.1. Через РПГУ Заявителем, зарегистрированным с авторизацией в ЕСИА. В этом случае поданное заявление считается подписанным простой электронной подписью и результат оказания муниципальной услуги будет предоставлен через Личный кабинет Заявителя. В этом случае посещение МФЦ для подтверждения подлинности документов не требуется.

16. Способы получения Заявителем результатов предоставления муниципальной услуги.

16.1. Заявитель уведомляется о ходе рассмотрения и готовности результата предоставления Муниципальной услуги следующими способами:

16.1.1. Через Личный кабинет на РПГУ.

16.1.2. По электронной почте.

16.2. Заявитель может самостоятельно получить информацию о готовности результата предоставления муниципальной услуги по телефону центра телефонного обслуживания населения Московской области 8(800)550-50-30.

16.3. Результат предоставления муниципальной услуги может быть получен следующим способом:

16.3.1. Через Личный кабинет на РПГУ в виде электронного документа.

16.4. Результат предоставления муниципальной услуги выдается Заявителю в МФЦ, указанном в Заявлении.

16.5. Порядок предоставления результата муниципальной услуги.

16.5.1. Результат предоставления муниципальной услуги в виде электронного документа направляется в Личный кабинет Заявителя.

16.6. Результаты оказания муниципальной услуги в части п. 7.3.1 Административного регламента с собственноручно подписанным уполномоченным должностным лицом подлинником согласия, содержащего обязательные технические требования и условия, хранятся в Администрации на бумажном носителе.

16.7. В случае прокладки коммуникаций в полосе отвода автомобильных дорог Заявитель или Представитель заявителя, уполномоченный на подписание договора, подписывает усиленной квалифицированной электронной подписью полученный в электронной форме договор на прокладку коммуникаций в полосе отвода автомобильных дорог и направляет через РПГУ в Администрацию в течение 5 рабочих дней с даты направления договора в Личный кабинет Заявителю. При получении договора в МФЦ

Заявитель или Представитель заявителя, уполномоченный на подписание договора, подписывает оба экземпляра договора в присутствии сотрудника МФЦ в день получения результатов предоставления Муниципальной услуги. Один экземпляр договора выдается Заявителю (Представителю заявителя), второй направляется из МФЦ в Администрацию. В случае если представитель заявителя не уполномочен на подписание договора, либо Заявителю необходимо более детально изучить договор, то выдается только договор, который должен быть подписан в течении 5 рабочих дней и представлен в МФЦ. Оригинал договора направляется в Администрацию в течении 30 дней по адресу: Московская область, г. Лосино-Петровский, ул. Ленина, д. 3.

В случае отсутствия подписанного договора в течении 5 рабочих дней специалистами Администрации составляется уведомление об аннулировании по форме приложения № 6, которое также направляется в личный кабинет.

17. Срок регистрации заявления:

17.1. Документы, поданные в электронной форме через РПГУ до 16:00 рабочего дня, регистрируются в Администрации в день его подачи.

Документы, поданные через РПГУ после 16:00 рабочего дня либо в нерабочий день, регистрируется в Администрации на следующий рабочий день.

18. Максимальный срок ожидания в очереди.

Максимальный срок ожидания в очереди при получении результата предоставления муниципальной услуги не должен превышать 15 минут.

19. Требования к помещениям, в которых предоставляется муниципальная услуга:

19.1. Помещения, в которых предоставляется муниципальная услуга, предпочтительно размещаются на нижних этажах зданий и должны соответствовать санитарно - эпидемиологическим правилам и нормативам.

19.2. Входы в помещения оборудуются пандусами, расширенными проходами, позволяющими обеспечить беспрепятственный доступ инвалидов, включая инвалидов, использующих кресла-коляски.

19.3. Иные требования к помещениям, в которых предоставляется муниципальная услуга, приведены в Приложении № 15 к Административному регламенту.

20. Показатели доступности и качества муниципальной услуги.

Показателями доступности и качества муниципальной услуги являются возможность получения муниципальной услуги в электронной форме или через МФЦ, соблюдение сроков предоставления Муниципальной услуги, соблюдение установленного времени ожидания в очереди при подаче заявления и при получении результата предоставления Муниципальной услуги, а также другие показатели, которые приведены в Приложении № 16 к Административному регламенту.

21. Требования к организации предоставления муниципальной услуги в электронной форме.

21.1. В электронной форме документы, указанные в подразделе 9 Административного регламента (а также документы, указанные в подразделе 10 Административного регламента, если предоставляются Заявителем по собственной инициативе), подаются через РПГУ.

21.2. Документы, указанные в пункте 9 Административного регламента, формируются в виде отдельных файлов.

21.3. При подаче через РПГУ заявление заполняется и направляется с использованием интерактивной формы; прикладывать электронный образ документа заявления не требуется.

21.4. Требования к формату электронных документов, необходимых для получения муниципальной услуги:

1) количество файлов должно соответствовать количеству документов, представляемых Заявителем;

2) наименование файла должно соответствовать наименованию документа на бумажном носителе;

3) количество листов документа в электронном виде должно соответствовать количеству листов документа на бумажном носителе;

4) документы в электронном виде предоставляются с сохранением всех аутентичных признаков подлинности, а именно: графической подписи лица, печати, углового штампа бланка (если имеются), в следующих форматах:

- pdf, rtf, doc, docx, xls, xlsx (для документов с текстовым содержанием);

- pdf, dwg, dwt, jpeg, pptx (для документов с графическим содержанием).

Сканирование документов осуществляется:

а) непосредственно с оригинала документа в масштабе 1:1 (не допускается сканирование с копий) с разрешением 300 dpi;

б) в черно-белом режиме при отсутствии в документе графических изображений;

в) в режиме полной цветопередачи при наличии в документе цветных графических изображений либо цветного текста;

г) в режиме «оттенки серого» при наличии в документе изображений, отличных от цветного изображения.

21.5. При направлении документов в электронной форме Заявитель обеспечивает соответствие электронной копии подлиннику документа.

21.6. Доверенность, подтверждающая правомочия на обращение за получением муниципальной услуги, представителя физического лица подписывается ЭП нотариуса либо ЭП лица, выдавшего доверенность.

21.7. Заявитель имеет возможность отслеживать ход оказания муниципальной услуги в Личном кабинете на РПГУ.

22. Требования к организации предоставления муниципальной услуги через МФЦ

22.1. Организация предоставления Муниципальной услуги на базе МФЦ осуществляется в соответствии с соглашением о взаимодействии между Администрацией и МФЦ.

22.2. Заявитель может осуществить предварительную запись на прием в МФЦ следующими способами по своему выбору: при личном обращении Заявителя в МФЦ; по телефону МФЦ.

22.3. При предварительной записи Заявитель сообщает следующие данные: фамилию, имя, отчество (последнее при наличии); контактный номер телефона; адрес электронной почты (при наличии); желаемые дату и время посещения МФЦ.

22.4. Предварительная запись осуществляется путем внесения указанных сведений в книгу записи заявителей, которая ведется на бумажном и/или электронном носителях.

22.5. Заявителю сообщаются дата и время приема документов, окно (кабинет) приема документов, в которые следует обратиться. При личном обращении Заявителю выдается талон подтверждение.

22.6. Запись заявителей на определенную дату заканчивается за сутки до наступления этой даты.

22.7. При осуществлении предварительной записи Заявитель в обязательном порядке информируется о том, что предварительная запись аннулируется в случае его неявки по истечении 15 минут с назначенного времени приема.

22.8. Заявитель в любое время вправе отказаться от предварительной записи.

22.9. В отсутствие заявителей, обратившихся по предварительной записи, осуществляется прием заявителей, обратившихся в порядке очереди.

Раздел III. Состав, последовательность и сроки выполнения административных процедур, требования к порядку их выполнения

23. Состав и последовательность выполнения административных процедур при предоставлении Муниципальной услуги:

23.1. Перечень административных процедур:

1) прием (получение) и проверка представленных Заявителем документов и сведений;

2) регистрация или отказ в регистрации обращения Заявителя на предоставление Муниципальной услуги;

3) обработка результатов исполнения межведомственных запросов;

4) разработка проектов согласия либо отказа, подготовка повестки на заседание РГ, направление повестки всем членам заседания РГ. В случае наличия разногласий по ранее направленным материалам членам РГ, проводится заседание РГ по данному вопросу.

5) формирование и утверждение результата предоставления Муниципальной услуги;

6) информирование Заявителя о готовности результата предоставления Муниципальной услуги и его направление Заявителю.

7) размещение согласия, содержащего обязательные технические требования и условия, в ИСОГД.

23.2. Блок-схема предоставления Муниципальной услуги приведена в приложении № 18 к Административному регламенту.

23.3. Каждая административная процедура состоит из административных действий. Перечень и содержание административных действий, составляющих каждую административную процедуру, приведены в Приложении № 19 к Административному регламенту.

Раздел IV. Порядок и формы контроля за исполнением административного регламента предоставления услуги

24. Порядок осуществления контроля за соблюдением и исполнением должностными лицами Администрации городского округа Лосино-Петровский положений административного регламента и иных нормативных правовых актов, устанавливающих требования к предоставлению услуги, а также принятием ими решений:

24.1. Контроль за соблюдением должностными лицами Администрации Административного регламента и иных нормативных правовых актов, устанавливающих требования к предоставлению Муниципальной услуги, осуществляется в форме:

- текущего контроля за соблюдением полноты и качества предоставления Муниципальной услуги (далее - Текущий контроль);

- контроля за соблюдением порядка предоставления Муниципальной услуги.

24.2. Текущий контроль осуществляет руководитель Администрации и уполномоченные им лица.

24.3. Текущий контроль осуществляется в порядке, установленном Администрацией для контроля за исполнением правовых актов Администрации, предоставляющего муниципальную услугу.

24.4. Контроль за соблюдением порядка предоставления Муниципальной услуги осуществляется Министерством государственного управления, информационных технологий и связи Московской области на основании Закона Московской области от 30 декабря 2014 года № 198/2014-ОЗ «Об административной ответственности за нарушение порядка предоставления государственной и муниципальной услуги на территории Московской области» и в соответствии с порядком, утвержденном постановлением Правительства Московской области от 16 апреля 2015 года № 253/14 «Об утверждении Порядка осуществления контроля за предоставлением государственных и муниципальных услуг на территории Московской области и внесении изменений в Положение о Министерстве государственного управления, информационных технологий и связи Московской области».

25. Порядок и периодичность осуществления Текущего контроля полноты и качества предоставления Муниципальной услуги и Контроля за соблюдением порядка предоставления Муниципальной услуги:

25.1. Текущий контроль осуществляется в форме постоянного мониторинга решений и действий участвующих в предоставлении муниципальной услуги должностных лиц Администрации, а также в форме внутренних проверок в Администрации заявлениям, обращениям и жалобам граждан, их объединений и организаций на решения, а также действия (бездействия) должностных лиц, участвующих в предоставлении Муниципальной услуги.

25.2. Порядок осуществления Текущего контроля в Администрации устанавливается руководителем Администрации.

25.3. Контроль за соблюдением порядка предоставления Муниципальной услуги осуществляется уполномоченными должностными лицами Администрации посредством проведения плановых и внеплановых проверок, систематического наблюдения за исполнением ответственными должностными лицами Администрации положений Административного регламента в части соблюдения порядка предоставления Муниципальной услуги.

25.4. Плановые проверки Администрации проводятся не чаще одного раза в год в соответствии с ежегодным планом проверок, утверждаемым Министерством государственного управления, информационных технологий и связи Московской области.

25.5. Внеплановые проверки Администрации проводятся по истечении срока исполнения ранее выданного уполномоченным должностным лицом Администрации предписания об устранении ранее выявленных нарушений, поступления в Министерство государственного управления, информационных технологий и связи Московской области обращений, заявлений и жалоб физических и юридических лиц, информации от органов муниципальной власти и органов местного самоуправления, из средств массовой информации о фактах нарушений Административного регламента и иных нормативных правовых актов, устанавливающих требования к предоставлению Муниципальной услуги, на основании требований прокурора.

26. Ответственность должностных лиц за решения и действия (бездействие), принимаемые (осуществляемые) ими в ходе предоставления муниципальной услуги:

26.1. Должностные лица Администрации, ответственные за предоставление Муниципальной услуги и участвующие в предоставлении Муниципальной услуги, несут ответственность за принимаемые (осуществляемые) в ходе предоставления Муниципальной услуги решения и действия (бездействие) в соответствии с требованиями законодательства Российской Федерации.

26.2. Неполное или некачественное предоставление Муниципальной услуги, выявленное в процессе Текущего контроля, влечёт применение дисциплинарного взыскания в соответствии с законодательством Российской Федерации.

26.3. Нарушение порядка предоставления Муниципальной услуги, повлекшее ее непредоставление, или предоставление Муниципальной услуги с нарушением срока, установленного Административным регламентом, влечет административную ответственность должностного лица Администрации, ответственного за соблюдение порядка предоставления Муниципальной услуги, а также должностного лица Министерства транспорта и дорожной инфраструктуры Московской области (в случае задержки согласования и нарушение регламентных сроков), установленную Законом Московской области от 24 июня 2016 года № 70/2016-ОЗ «О введении в действие Закона Московской области «Кодекс Московской области об административных правонарушениях», внесении изменений в некоторые законы Московской области и признании утратившими силу некоторых законов Московской области" (принят постановлением Московской областной Думы от 9 июня 2016 года № 11/169-П) (с изменениями и дополнениями).

26.4. Должностными лицами, ответственными за соблюдение порядка предоставления Муниципальной услуги, являются руководители структурных подразделений, указанных в пункте 6 Административного регламента.

27. Положения, характеризующие требования к порядку и формам контроля за предоставлением Муниципальной услуги, в том числе со стороны граждан, их объединений и организаций:

27.1. Требованиями к порядку и формам Текущего контроля за предоставлением Муниципальной услуги являются: независимость, тщательность.

27.2. Независимость Текущего контроля заключается в том, что должностное лицо, уполномоченное на его осуществление, не зависит от сотрудника Администрации, участвующего в предоставлении Муниципальной услуги, в том числе не имеет родства с ним.

27.3. Должностные лица, осуществляющие Текущий контроль за предоставлением Муниципальной услуги, должны принимать меры по предотвращению конфликта интересов при предоставлении Муниципальной услуги.

27.4. Тщательность осуществления Текущего контроля за предоставлением Муниципальной услуги состоит в своевременном и точном исполнении уполномоченными лицами обязанностей, предусмотренных настоящим разделом.

27.5. Граждане, их объединения и организации для осуществления контроля за предоставлением Муниципальной услуги имеют право направлять в Администрацию индивидуальные и коллективные обращения с предложениями по совершенствованию порядка предоставления Муниципальной услуги, а также жалобы и заявления на действия (бездействия) должностных лиц Администрации и принятые ими решения, связанные с предоставлением Муниципальной услуги.

27.6. Граждане, их объединения и организации для осуществления контроля за

предоставлением Муниципальной услуги в целях соблюдения порядка ее предоставления имеют право направлять в Администрацию жалобы на нарушение должностными лицами Администрации порядка предоставления Муниципальной услуги, повлекшее ее непредоставление или предоставление с нарушением срока, установленного Административным регламентом.

27.7. Контроль за предоставлением Муниципальной услуги, в том числе со стороны граждан, их объединений и организаций, осуществляется посредством открытости деятельности Администрации при предоставлении Муниципальной услуги, получения полной, актуальной и достоверной информации о порядке предоставления Муниципальной услуги и возможности досудебного рассмотрения обращений (жалоб) в процессе получения Муниципальной услуги.

27.8. Заявители вправе контролировать предоставление Муниципальной услуги путем получения информации о ходе предоставления Муниципальной услуги, в том числе о сроках завершения административных процедур (действий) по телефону, путем письменного обращения.

Раздел V. Досудебный (внесудебный) порядок обжалования решений и действий (бездействия) органов и лиц, участвующих в предоставлении Муниципальной услуги

28. Основания для жалоб, форма и содержание жалоб, порядок рассмотрения и ответа на жалобу

28.1. Заявитель имеет право обратиться с жалобой в Администрацию или в Министерство государственного управления, информационных технологий и связи Московской области (далее в настоящем разделе – уполномоченный орган), в том числе в следующих случаях:

- 1) нарушение срока регистрации заявления о предоставлении Муниципальной услуги;
- 2) нарушение срока предоставления Муниципальной услуги;
- 3) требование у Заявителя документов, не предусмотренных нормативными правовыми актами для предоставления данной Муниципальной услуги;
- 4) отказ Заявителю в приеме документов, предоставление которых предусмотрено нормативными правовыми актами для предоставления данной Муниципальной услуги;
- 5) отказ в предоставлении Муниципальной услуги, если основания отказа не предусмотрены федеральными законами и принятыми в соответствии с ними иными нормативными правовыми актами;
- 6) затребование с Заявителя при предоставлении Муниципальной услуги платы;
- 7) отказ в исправлении допущенных опечаток и ошибок в выданных в результате предоставления Муниципальной услуги документах либо нарушение установленного срока таких исправлений.

28.2. Жалоба подается в письменной форме на бумажном носителе либо в электронной форме.

Жалоба может быть направлена по почте, через МФЦ, с использованием сети Интернет, официального сайта Администрации, через РПГУ, а также может быть принята при личном приеме Заявителя.

28.3. Жалоба должна содержать:

- а) наименование органа, фамилию, имя, отчество (последнее - при наличии) должностного лица органа, решения и действия (бездействие) которых обжалуются;
- б) фамилию, имя, отчество (последнее - при наличии), сведения о месте жительства Заявителя - физического лица либо наименование, сведения о месте нахождения Заявителя - юридического лица, а также номер (номера) контактного

телефона, адрес (адреса) электронной почты (при наличии) и почтовый адрес, по которым должен быть направлен ответ Заявителю;

в) сведения об обжалуемых решениях и действиях (бездействии);

г) доводы, по которым Заявитель не согласен с решением и (или) действием (бездействием).

Заявителем могут быть представлены документы (при наличии), подтверждающие его доводы, либо их копии.

В случае если жалоба подается через представителя лица, имеющего право на получение Муниципальной услуги, также представляется документ, подтверждающий полномочия на осуществление действий от имени такого лица.

28.4. Жалоба подлежит рассмотрению должностным лицом, уполномоченным на рассмотрение жалоб, которое обеспечивает:

- прием и рассмотрение жалоб в соответствии с требованиями Федерального закона от 27.07.2010 № 210-ФЗ «Об организации предоставления государственных и муниципальных услуг»;

- информирование Заявителей о порядке обжалования решений и действий (бездействия), нарушающих их права и законные интересы.

28.5. Жалоба подлежит регистрации не позднее следующего рабочего дня со дня ее поступления.

28.6. Жалоба подлежит рассмотрению:

- в течение 15 рабочих дней со дня ее регистрации в уполномоченном органе, если более короткие сроки рассмотрения жалобы не установлены руководителями этого органа;

- в течение 5 рабочих дней со дня ее регистрации - в случае обжалования отказа должностного лица в приеме документов у Заявителя либо в исправлении допущенных опечаток и ошибок или в случае обжалования нарушения установленного срока таких исправлений.

28.7. В случае если Заявителем подана жалоба, решение по которой не входит в компетенцию данного органа, в течение 3 рабочих дней со дня ее регистрации жалоба перенаправляется в уполномоченный на ее рассмотрение орган, о чем в письменной форме информируется Заявитель.

При этом срок рассмотрения жалобы исчисляется со дня регистрации жалобы в уполномоченном на ее рассмотрение органе.

28.8. По результатам рассмотрения жалобы уполномоченный орган принимает одно из следующих решений:

1) удовлетворяет жалобу, в том числе путем отмены принятого решения, исправления допущенных опечаток и ошибок в выданных в результате предоставления Муниципальной услуги документах, возврата Заявителю денежных средств, взимание которых не предусмотрено нормативными правовыми актами Российской Федерации, нормативными правовыми актами Московской области;

2) отказывает в удовлетворении жалобы.

28.9. При удовлетворении жалобы уполномоченный орган принимает исчерпывающие меры по устранению выявленных нарушений, в том числе по выдаче Заявителю результата предоставления Муниципальной услуги, не позднее 5 рабочих дней со дня принятия решения.

28.10. Уполномоченный орган отказывает в удовлетворении жалобы в следующих случаях:

- наличия вступившего в законную силу решения суда, арбитражного суда по жалобе о том же предмете и по тем же основаниям;

- подачи жалобы лицом, полномочия которого не подтверждены в порядке, установленном законодательством Российской Федерации;

- наличия решения по жалобе, принятого ранее в соответствии с требованиями

Административного регламента в отношении того же Заявителя и по тому же предмету жалобы;

- признания жалобы необоснованной.

28.11. Не позднее дня, следующего за днем принятия решения по жалобе, Заявителю в письменной форме и по желанию Заявителя в электронной форме направляется мотивированный ответ о результатах рассмотрения жалобы.

28.12. В случае установления в ходе или по результатам рассмотрения жалобы признаков состава административного правонарушения или преступления должностное лицо, наделенное полномочиями по рассмотрению жалоб, незамедлительно направляет имеющиеся материалы в органы прокуратуры.

28.13. В ответе по результатам рассмотрения жалобы указываются:

- должность, фамилия, имя, отчество (при наличии) должностного лица принявшего решение по жалобе;

- номер, дата, место принятия решения, сведения о должностном лице, решение или действие (бездействие) которого обжалуется;

- фамилия, имя, отчество (при наличии) или наименование Заявителя; основания для принятия решения по жалобе; принятое по жалобе решение;

- в случае если жалоба признана обоснованной - сроки устранения выявленных нарушений, в том числе срок предоставления результата Муниципальной услуги; в случае если жалоба признана необоснованной - причины признания жалобы необоснованной и информация о праве Заявителя обжаловать принятое решение в судебном порядке;

- сведения о порядке обжалования принятого по жалобе решения.

28.14. Ответ по результатам рассмотрения жалобы подписывается уполномоченным на рассмотрение жалобы должностным лицом.

28.15. Уполномоченные органы вправе оставить жалобу без ответа в следующих случаях:

- отсутствия в жалобе фамилии Заявителя или почтового адреса (адреса электронной почты), по которому должен быть направлен ответ; наличия в жалобе нецензурных либо оскорбительных выражений, угроз жизни, здоровью и имуществу должностного лица, а также членам его семьи (жалоба остается без ответа, при этом Заявителю сообщается о недопустимости злоупотребления правом); отсутствия возможности прочитать какую-либо часть текста жалобы (жалоба остается без ответа, о чем в течение семи дней со дня регистрации жалобы сообщается Заявителю, если его фамилия и почтовый адрес поддаются прочтению).

28.16. Заявитель вправе обжаловать принятое по жалобе решение в судебном порядке в соответствии с законодательством Российской Федерации.

28.17. По результатам проведенных проверок, в случае выявления нарушений регламента и иных нормативных правовых актов, устанавливающих требования к предоставлению Муниципальной услуги, должностные лица несут ответственность за принимаемые (осуществляемые) в ходе предоставления Муниципальной услуги решения и действия (бездействие) в соответствии с требованиями законодательства Российской Федерации.

Раздел VI. Правила обработки персональных данных при предоставлении Муниципальной услуги

29. Цель, содержание, объем и требования к хранению персональных данных

29.1. Обработка персональных данных при предоставлении Муниципальной услуги осуществляется с учетом требований законодательства Российской Федерации в сфере персональных данных.

29.2. Обработка персональных данных при предоставлении Муниципальной услуги

ограничивается достижением конкретных, определенных настоящим Административным регламентом целей. Не допускается обработка персональных данных, несовместимая с целями сбора персональных данных.

Обработке подлежат только персональные данные, которые отвечают целям их обработки.

29.3. Целью обработки персональных данных является исполнение должностных обязанностей и полномочий должностными лицами Администрации в процессе предоставления Муниципальной услуги, а также осуществления установленных законодательством Российской Федерации государственных функций по обработке результатов предоставленной Муниципальной услуги.

29.4. При обработке персональных данных в целях предоставления Муниципальной услуги не допускается объединение баз данных, содержащих персональные данные, обработка которых осуществляется в целях, несовместимых между собой.

29.5. Содержание и объем обрабатываемых персональных данных должны соответствовать заявленной цели обработки. Обрабатываемые персональные данные не должны быть избыточными по отношению к заявленной цели их обработки.

29.6. При обработке персональных данных должны быть обеспечены точность персональных данных, их достаточность, а в необходимых случаях и актуальность по отношению к цели обработки персональных данных. Должностные лица Администрации должны принимать необходимые меры либо обеспечивать их принятие по удалению или уточнению неполных или неточных данных.

29.7. Хранение персональных данных должно осуществляться в форме, позволяющей определить субъекта персональных данных, не дольше, чем этого требует цель обработки персональных данных, если срок хранения персональных данных не установлен законодательством Российской Федерации, законодательством Московской области. Обрабатываемые персональные данные подлежат уничтожению либо обезличиванию по достижении целей обработки или в случае утраты необходимости в достижении этих целей, если иное не предусмотрено законодательством.

29.8. В соответствии с целью обработки персональных данных, указанной в пункте 29.3 Административного регламента, в Администрации обрабатываются следующие персональные данные:

- фамилия, имя, отчество;
- данные документа, удостоверяющего личность; адрес места жительства; контактные телефоны; адрес электронной почты.

29.9. В соответствии с целью обработки персональных данных, указанной в пункте 29.3 Административного регламента, к категориям субъектов, персональные данные которых обрабатываются в Администрации, относятся физические лица, обратившиеся за предоставлением Муниципальной услуги от своего имени или в качестве представителей других лиц.

29.10. Сроки обработки и хранения указанных выше персональных данных определяются в соответствии с требованиями законодательства. По истечении сроков обработки и хранения персональные данные подлежат уничтожению либо обезличиванию, если иное не предусмотрено законодательством.

29.11. В случае достижения цели обработки персональных данных Администрация обязана прекратить обработку персональных данных или обеспечить ее прекращение в срок, не превышающий 30 дней с даты достижения цели обработки персональных данных, если Администрация не вправе осуществлять обработку персональных данных без согласия субъекта персональных данных на основаниях, предусмотренных федеральными законами.

29.12. Уничтожение документов, содержащих персональные данные, утративших свое практическое значение и не подлежащих архивному хранению, производится на основании акта уничтожения персональных данных.

29.13. Уполномоченные лица на получение, обработку, хранение, передачу и любое другое использование персональных данных обязаны:

- знать и выполнять требования законодательства Российской Федерации в области

- обеспечения защиты персональных данных, настоящего Административного регламента; хранить в тайне известные им персональные данные, информировать о фактах нарушения порядка обращения с персональными данными, о попытках несанкционированного доступа к ним; соблюдать правила использования персональных данных, порядок их учета и хранения, исключить доступ к ним посторонних лиц; обрабатывать только те персональные данные, к которым получен доступ в силу исполнения служебных обязанностей.

29.14. При обработке персональных данных уполномоченным лицам на получение, обработку, хранение, передачу и любое другое использование персональных данных запрещается:

- использовать сведения, содержащие персональные данные, в неслужебных целях,

- а также в служебных целях - при ведении переговоров по телефонной сети, в открытой переписке, статьях и выступлениях; передавать персональные данные по незащищенным каналам связи (телетайп, факсимильная связь, электронная почта) без использования сертифицированных средств криптографической защиты информации; выполнять на дому работы, связанные с использованием персональных данных, выносить документы и другие носители информации, содержащие персональные данные, из места их хранения.

29.15. Лица, уполномоченные на получение, обработку, хранение, передачу и любое другое использование персональных данных, виновные в нарушении требований законодательства Российской Федерации о защите персональных данных, в том числе допустившие разглашение персональных данных, несут персональную гражданскую, уголовную, административную, дисциплинарную и иную предусмотренную законодательством Российской Федерации ответственность.

29.16. Администрация для защиты персональных данных от неправомерного или случайного доступа к ним, уничтожения, изменения, блокирования, копирования, предоставления, распространения персональных данных, а также от иных неправомерных действий в отношении персональных данных принимает меры защиты, предусмотренные законодательством Российской Федерации.

Термины и определения

В Административном регламенте используются следующие термины и определения:

Муниципальная услуга — муниципальная услуга по выдаче согласия на строительство, реконструкцию в границах полосы отвода и придорожной полосы и на присоединение (примыкание) к автомобильной дороге общего пользования муниципального значения Московской области.

Заявитель - физическое или юридическое лицо, индивидуальный предприниматель, владеющие земельным участком (коммуникациями) на праве собственности или ином вещном праве, а также их представители, обращающиеся с заявлением о предоставлении Муниципальной услуги.

Администрация городского округа Лосино-Петровский - Орган местного самоуправления, ответственный за предоставление Муниципальной услуги.

МФЦ- многофункциональный центр предоставления государственных и муниципальных услуг городского округа Лосино-Петровский Московской области;

РПГУ- муниципальная информационная система Московской области «Портал государственных и муниципальных услуг Московской области», расположенная в сети Интернет по адресу <https://uslugi.mosreg.ru/>

Заявление - запрос о предоставлении Муниципальной услуги, представленный предусмотренным Административным регламентом способом.

Органы власти - государственные органы, органы местного самоуправления, участвующие в предоставлении государственных или муниципальных услуг.

АИС МФЦ - Автоматизированная информационная система управления деятельностью многофункционального центра.

Удостоверяющий центр - удостоверяющий центр, аккредитованный Министерством связи и массовых коммуникаций Российской Федерации.

Сеть Интернет - информационно-телекоммуникационная сеть «Интернет».

МТДИ - Министерство транспорта и дорожной инфраструктуры Московской области – согласование проектов согласия либо отказов Администрации.

Автомобильная дорога - объект транспортной инфраструктуры, предназначенный для движения транспортных средств и включающий в себя земельные участки в границах полосы отвода автомобильной дороги и расположенные на них или под ними конструктивные элементы (дорожное полотно, дорожное покрытие и подобные элементы) и дорожные сооружения, являющиеся ее технологической частью, - защитные дорожные сооружения, искусственные дорожные сооружения, производственные объекты, элементы обустройства автомобильных дорог.

Объект дорожного сервиса - здания, строения, сооружения, иные объекты, предназначенные для обслуживания участников дорожного движения по пути следования (автозаправочные станции, автостанции, автовокзалы, гостиницы, кемпинги, мотели, пункты общественного питания, станции технического обслуживания, подобные объекты, а также необходимые для их функционирования места отдыха и стоянки транспортных средств).

Полоса отвода автомобильной дороги - земельные участки (независимо от категории земель), которые предназначены для размещения конструктивных элементов автомобильной дороги, дорожных сооружений и на которых располагаются или могут располагаться объекты дорожного сервиса.

Придорожная полоса автомобильной дороги - территории, которые прилегают с обеих сторон к полосе отвода автомобильной дороги и в границах которых

устанавливается особый режим использования земельных участков (частей земельных участков) в целях обеспечения требований безопасности дорожного движения, а также нормальных условий реконструкции, капитального ремонта, ремонта, содержания автомобильной дороги, ее сохранности с учетом перспектив развития автомобильной дороги; в зависимости от класса и (или) категории автомобильных дорог с учетом перспектив их развития ширина каждой придорожной полосы устанавливается в размере:

- 1) семидесяти пяти метров - для автомобильных дорог первой и второй категорий;
- 2) пятидесяти метров - для автомобильных дорог третьей и четвертой категорий;
- 3) двадцати пяти метров - для автомобильных дорог пятой категории.

ЕИС ОУ – Единая информационная система оказания государственных и муниципальных услуг Московской области.

Требования к порядку информирования о порядке предоставления Муниципальной услуги

1. График работы МФЦ, Администрации городского округа Лосино-Петровский, их контактные телефоны приведены в **Приложении № 14 к Административному регламенту**.

2. Информация об оказании Муниципальной услуги размещается в электронном виде в сети Интернет на:

а) официальном сайте администрации городского округа Лосино-Петровский lospet.ru;

б) официальном сайте МФЦ - <http://mfc.mosreg.ru/>;

в) портале <https://uslugi.mosreg.ru/> на странице, посвященной Услуге.

3. Размещенная в электронном виде информация об оказании Муниципальной услуги должна включать в себя:

а) наименование, почтовые адреса, справочные номера телефонов, адреса электронной почты, адреса сайтов в сети Интернет Администрации и МФЦ;

б) график работы Администрации и МФЦ;

в) требования к заявлению и прилагаемым к нему документам (включая их перечень); выдержки из правовых актов, в части касающейся Муниципальной услуги; текст Административного регламента;

г) краткое описание порядка предоставления Муниципальной услуги;

д) образцы оформления документов, необходимых для предоставления Муниципальной услуги, и требования к ним; перечень типовых, наиболее актуальных вопросов, относящихся к Муниципальной услуге, и ответы на них.

4. Информация, указанная в пункте 3 настоящего Приложения, предоставляется также работниками МФЦ при обращении Заявителей:

а) лично;

б) по почте, в том числе электронной;

в) по телефонам.

5. Консультирование по вопросам предоставления Муниципальной услуги работниками МФЦ, работниками Администрации осуществляется бесплатно.

6. Информирование Заявителей о порядке оказания Муниципальной услуги осуществляется также по телефону «горячей линии» 8-800-550-50-30.

7. Информация об оказании муниципальной услуги размещается в помещениях МФЦ, предназначенных для приема Заявителей.

8. Состав информации, размещаемой в МФЦ, должен соответствовать Региональному стандарту организации деятельности многофункциональных центров предоставления государственных и муниципальных услуг в Московской области, утвержденному приказом министра государственного управления, информационных технологий и связи Московской области от 10.06.2015 № 10-36/П «О Региональном стандарте организации деятельности многофункциональных центров предоставления государственных и муниципальных услуг в Московской области».

**Список нормативных актов, в соответствии с которыми осуществляется
предоставление Муниципальной услуги**

Градостроительный кодекс Российской Федерации;
Земельный кодекс Российской Федерации;
Федеральный закон от 08.11.2007 № 257-ФЗ «Об автомобильных дорогах и о дорожной деятельности в Российской Федерации и о внесении изменений в отдельные законодательные акты Российской Федерации»;
Федеральный закон от 27.07.2010 № 210-ФЗ «Об организации предоставления государственных и муниципальных услуг»;
Федеральный закон от 10.12.1995 № 196-ФЗ «О безопасности дорожного движения»;
Федеральный закон от 13.03.2006 № 38-ФЗ «О рекламе»;
Постановление Правительства Российской Федерации от 02.09.2009 № 717 «О нормах отвода земель для размещения автомобильных дорог и (или) объектов дорожного сервиса»;
СНиП 2.05.02-85* «Автомобильные дороги», утвержденными постановлением Госстроя СССР от 17.12.1985 № 233; СП 34.13330.2012 «Автомобильные дороги»;
СНиП 2.07.01-89* «Градостроительство. Планировка и застройка городских и сельских поселений», утвержденными постановлением Госстроя СССР от 16.05.1989 № 78; СП 42.13330.2011 «Градостроительство. Планировка и застройка городских и сельских поселений»;
СН 467-74 «Нормы отвода земель для автомобильных дорог»;
ГОСТ Р 52044-2003 «Наружная реклама на автомобильных дорогах и территориях городских и сельских поселений. Общие технические требования к средствам наружной рекламы. Правила размещения»;
ГОСТ Р 50597-93 «Автомобильные дороги и улицы. Требования к эксплуатационному состоянию, допустимому по условиям обеспечения безопасности дорожного движения»;
ГОСТ Р 52289-2004 «Технические средства организации дорожного движения. Правила применения дорожных знаков, разметки, светофоров, дорожных ограждений и направляющих устройств»;
ГОСТ Р 52290-2004 «Технические средства организации дорожного движения. Знаки дорожные. Общие технические требования»;
ГОСТ Р 51256-2011 «Технические средства организации дорожного движения. Разметка дорожная. Классификация. Технические требования»;
ГОСТ Р 52399-2005 «Геометрические элементы автомобильных дорог»;
ГОСТ Р 52398-2005 «Классификация автомобильных дорог. Основные параметры и требования»;
ОСТ 218.1.002-2003 «Автобусные остановки на автомобильных дорогах. Общие технические требования»;
ОДН 218.046-01 «Проектирование нежестких дорожных одежд»;
Постановление Правительства Московской области от 03.11.2011 № 1345/45 «О мерах по улучшению организации движения транспорта в Московской области»;
Постановление Правительства Московской области от 08.08.2013 № 599/33 «О заключении соглашений об информационном взаимодействии между Правительством Московской области и органами местного самоуправления муниципальных образований Московской области в сфере градостроительной, инвестиционной деятельности, земельно-имущественных отношений»;

Постановление Правительства Московской области от 25.03.2016 № 230/8 «Об утверждении Схемы территориального планирования транспортного обслуживания Московской области»;

«Рекомендации по проектированию улиц и дорог городов и сельских поселений», составленных к главе СНиП 2.07.01-89 «Градостроительство. Планировка и застройка городских и сельских поселений»;

Постановление Правительства РФ от 23.10.1993 № 1090 (ред. от 10.09.2016) «О Правилах дорожного движения» (вместе с «Основными положениями по допуску транспортных средств к эксплуатации и обязанности должностных лиц по обеспечению безопасности дорожного движения»).

Приложение № 4
к Административному регламенту

**Перечень органов и организаций, с которыми осуществляет взаимодействие
Администрация при предоставлении Муниципальной услуги**

В целях предоставления Муниципальной услуги Администрация взаимодействует с:

- Филиалом федерального государственного бюджетного учреждения «Федеральная кадастровая палата Федеральной службы государственной регистрации, кадастра и картографии» по Московской области (пункт 10.1.3);
- Управлением Федеральной службы государственной регистрации, кадастра и картографии по Московской области (пункт 10.1.2);
- органами местного самоуправления муниципальных образований Московской области; Государственным бюджетным учреждением Московской области «Архитектурно-планировочное управление Московской области» (пункт 10.1.4);
- Министерством строительного комплекса Московской области (пункт 10.1.4);
- Министерством транспорта и дорожной инфраструктуры Московской области (пункт 10.1.5);
- Федеральной налоговой службой (пункты 10.1.1).

Администрация взаимодействует с МФЦ (в рамках приема заявления и выдачи результата предоставления Муниципальной услуги, пункты 6.3, 15.1, 16.2, гл. 22 Административного регламента).

Приложение № 5
к Административному регламенту

Форма решения об отказе в предоставлении муниципальной услуги по выдаче согласия, содержащего обязательные технические требования и условия, на присоединение (примыкание) к автомобильной дороге объекта, не относящегося к объектам дорожного сервиса

Кому _____
(наименование заявителя)

№ _____

Решение об отказе в предоставлении муниципальной услуги по выдаче согласия, содержащего обязательные технические требования и условия, подлежащие обязательному исполнению, на строительство, реконструкцию в границах полосы отвода и придорожной полосы, на присоединение (примыкание) к автомобильной дороге общего пользования муниципального значения Московской области.

Администрацией городского округа Лосино-Петровский (далее – Администрацией) рассмотрено заявление

по вопросу:

с кадастровым номером

В соответствии с Административным регламентом предоставления Муниципальной услуги по выдаче согласия на строительство, реконструкцию в границах полосы отвода и придорожной полосы и на присоединение (примыкание) к автомобильной дороге общего пользования муниципального значения Московской области Администрация отказывает в предоставлении муниципальной услуги на указанный в заявлении земельный участок по следующей причине: Пункт Административного регламента, Указываются конкретные нарушения и ссылки на конкретные нормативные правовые акты (статьи, пункты и т.п.).

Основаниями для отказа при получении согласия на присоединение (примыкание) к автомобильной дороге объекта, не относящегося к объектам дорожного сервиса, содержащего обязательные технические требования и условия, являются:

Основания отказа	
12.1.1 непредставление Заявителем документов, указанных в пункте 9.1.1 Административного регламента;	
12.1.2 наличие противоречий в документах и информации, необходимых для предоставления муниципальной услуги, представленных заявителем и/или полученных в порядке межведомственного информационного взаимодействия;	
12.1.3 обращение Заявителя за предоставлением муниципальной услуги на земельный участок, в отношении которого ранее по его заявлению (по заявлению его бывшего правообладателя) было выдано согласование, в случаях, если срок действия согласования и технических условий не истек;	
12.1.4 заявитель не является правообладателем земельного участка, к которому запрашивается присоединение;	
12.1.5 присоединение к испрашиваемому участку, границы которого не установлены в соответствии с действующим законодательством, земельный участок в соответствии со сведениями ГКН носит сведения о временном характере;	
12.1.6 указанная в заявлении автомобильная дорога не находится в казне городского округа Лосино-Петровский согласно «Перечню автомобильных дорог общего пользования местного значения городского округа Лосино-Петровский Московской области», утвержденному решением Совета депутатов городского округа Лосино-Петровский от 11.11.2009 № 50/8;	
12.1.7 письменный отказ заявителя от предоставления услуги;	
12.1.8 присоединение (примыкание) к автомобильной дороге не соответствует требованиям ГОСТ Р 52398-2005 «Классификация автомобильных дорог. Основные параметры и требования», СП 34.13330.2012 «Автомобильные дороги», СП 42.13330.2011 «Градостроительство. Планировка и застройка городских и сельских поселений», «Рекомендации по проектированию улиц и дорог городов и сельских поселений», составленных к главе СНиП 2.07.01-89 «Градостроительство. Планировка и застройка городских и сельских поселений»;	
12.1.9 нарушение прав собственности на земельные участки третьих лиц в случае организации присоединения (примыкания);	
12.1.10 выбор места присоединения (примыкания) объекта осуществляется на участке автомобильной дороги с уклоном, превышающим 40 промилле (в соответствии с СП 34.13330.2012 «Автомобильные дороги»);	

12.1.11 присоединение (примыкание) объекта к автомобильной дороге предполагается выполнить не на прямом участке автомобильной дороги (в соответствии с СП 34.13330.2012 «Автомобильные дороги»);	
12.1.12 присоединение (примыкание) препятствует обеспечению сохранности автомобильной дороги (дамбы, мосты, все искусственные сооружения, подходы к ним, тяжеловесный транспорт);	
12.1.13 размещение присоединение (примыкание) не обеспечивает возможность выполнения работ по содержанию и ремонту автомобильной дороги и входящих в ее состав дорожных сооружений (ГОСТ 50597-93 «Требования к эксплуатационному состоянию дорог, допустимому по условиям безопасности дорожного движения»);	
12.1.14 присоединение (примыкание) ухудшает видимость на автомобильной дороге и условия обеспечения безопасности дорожного движения и использования этой автомобильной дороги (в соответствии с СП 34.13330.2012 «Автомобильные дороги»);	
12.1.15 использование земельного участка в заявленных целях запрещено или ограничено законодательством Российской Федерации;	
12.1.16 невозможность организации общего подъезда к другим земельным участкам в случае устройства примыкания;	
12.1.17 границы земельного участка, не предназначенного для осуществления дорожной деятельности, частично или полностью попадает в границы полосы отвода автомобильной дороги;	
12.1.18 границы земельного участка в черте населенного пункта, в случае наличия утвержденных в установленном порядке красных линий, частично или полностью попадают в пределы красных линий;	
12.1.19 отсутствует схема транспортного обслуживания территории, согласованная с Министерством транспорта и дорожной инфраструктуры Московской области, в случаях установленного вида разрешенного использования земельного участка под малоэтажную многоквартирную жилую застройку (более 3-х домов), среднеэтажную жилую застройку или многоэтажную жилую застройку в соответствии с п.10.1.5.	

Дополнительно информируем, что

(указывается дополнительная информация при наличии)

После устранения указанных замечаний (при наличии) Вы вправе повторно подать заявление на получение согласия, содержащего обязательные технические требования и условия.

Данный отказ может быть обжалован в досудебном порядке путем направления жалобы в Администрацию либо в Министерство государственного управления,

информационных технологий и связи Московской области в соответствии с разделом V Административного регламента, а также в судебном порядке.

(должность уполномоченного лица)

(подпись)

(расшифровка подписи)

Форма решения об отказе в предоставлении муниципальной услуги по выдаче согласия, содержащего обязательные технические требования и условия, на установку рекламных конструкций, информационных щитов и указателей в границах полос отвода и придорожных полос автомобильных дорог

Кому _____
(наименование заявителя)

№ _____

Решение об отказе в предоставлении муниципальной услуги по выдаче согласия, содержащего обязательные технические требования и условия, подлежащие обязательному исполнению, на строительство, реконструкцию в границах полосы отвода и придорожной полосы, на присоединение (примыкание) к автомобильной дороге общего пользования муниципального значения Московской области.

Администрацией городского округа Лосино-Петровский, (далее – Администрацией) рассмотрено заявление

по вопросу:

В соответствии с Административным регламентом предоставления Муниципальной услуги по выдаче согласия на установку рекламных конструкций, информационных щитов и указателей в границах полос отвода и придорожных полос автомобильных дорог общего пользования муниципального значения Московской области Администрация отказывает в предоставлении муниципальной услуги на указанный в заявлении информационный знак (рекламный щит) по следующей причине: Пункт Административного регламента, Указываются конкретные нарушения и ссылки на конкретные нормативные правовые акты (статьи, пункты и т.п.).

Основания отказа в предоставлении согласия на установку рекламных конструкций, информационных щитов и указателей в границах полос отвода и придорожных полос автомобильных дорог, содержащего обязательные технические требования и условия, являются:

Основания отказа	
12.2.1 непредставление Заявителем документов, указанных в пункте 9.1.2 Административного регламента;	
12.2.2. наличие противоречий в документах и информации, необходимых для предоставления муниципальной услуги, представленных заявителем и/или полученных в порядке межведомственного информационного взаимодействия;	
12.2.3. указанная в заявлении автомобильная дорога не находится в казне городского округа Лосино-Петровский, согласно «Перечню автомобильных дорог общего пользования местного значения городского округа Лосино-Петровский Московской области», утвержденному решением Совета депутатов городского округа Лосино-Петровский от 11.11.2009 № 50/8;	
12.2.4. письменный отказ заявителя от предоставления услуги;	
12.2.5. установка информационного щита и указателя, а также рекламной конструкции, к объекту капитального строительства, объекту, предназначенного для осуществления дорожной деятельности, несогласованного с Администрацией городского округа Лосино-Петровский;	
12.2.6. установка информационных щитов и указателей, не имеющих отношения к обеспечению безопасности дорожного движения или осуществлению дорожной деятельности;	
12.2.7. рекламные конструкции, информационные щиты и указатели предполагается разместить в нарушение ГОСТ Р 52044-2003 «Наружная реклама на автомобильных дорогах и территориях городских и сельских поселений. Общие технические требования к средствам наружной рекламы. Правила размещения»;	
а) на знаке дорожного движения, его опоре или любом ином приспособлении, предназначенном для регулирования дорожного движения;	
б) на одной опоре, в створе и в одном сечении с дорожными знаками и светофорами;	
в) на аварийно-опасных участках дорог и улиц, на железнодорожных переездах, мостовых сооружениях, в туннелях и под путепроводами, а также на расстоянии менее 350 метров от них – вне населенных пунктов, и 50 метров – в населенных пунктах), непосредственно над въездами в туннели и выездами из туннелей и ближе 10 метров от них; на участках автомобильных дорог и улиц с высотой насыпи земляного полотна более 2 метров;	
г) на участках автомобильных дорог вне населенных	

пунктов с радиусом кривой в плане менее 1200 метров, в населенных пунктах – на участках дорог и улиц с радиусом кривой в плане менее 600 метров;	
д) над проезжей частью и обочинами дорог;	
е) на дорожных ограждениях и направляющих устройствах;	
ж) на участках автомобильных дорог с расстоянием видимости менее 350 метров – вне населенных пунктов, и 150 метров – в населенных пунктах;	
з) ближе 25 метров от остановок маршрутных транспортных средств;	
и) на пешеходных переходах и пересечениях автомобильных дорог в одном уровне, а также на расстоянии менее 150 метров от них – вне населенных пунктов, и 50 метров – в населенных пунктах;	
к) сбоку от автомобильной дороги или улицы на расстоянии менее 10 метров от бровки земляного полотна автомобильной дороги – вне населенных пунктов, и на расстоянии менее 5 метров от бровки земляного полотна автомобильной дороги (бордюрного камня) – в населенных пунктах, до ближайшей грани рекламного щита;	
л) сбоку от автомобильной дороги или улицы на расстоянии менее высоты средства наружной рекламы, если верхняя точка находится на высоте более 10 метров или менее 5 метров над уровнем проезжей части;	
12.2.8. Несоответствие информационных щитов (дорожных знаков) ГОСТ Р 52289-2004 «Технические средства организации дорожного движения. Правила применения дорожных знаков, разметки, светофоров, дорожных ограждений и направляющих устройств» и ГОСТ Р 52290-2004 «Технические средства организации дорожного движения. Знаки дорожные. Общие технические требования».	

Дополнительно информируем, что

(указывается дополнительная информация при наличии)

После устранения указанных замечаний (при наличии) Вы вправе повторно подать заявление на получение согласия, содержащего обязательные технические требования и условия.

Данный отказ может быть обжалован в досудебном порядке путем направления жалобы в Администрацию либо в Министерство государственного управления, информационных технологий и связи Московской области в соответствии с разделом V Административного регламента, а также в судебном порядке.

(должность уполномоченного лица)

(подпись)

(расшифровка подписи)

Форма решения об отказе в предоставлении муниципальной услуги по выдаче согласия, содержащего обязательные технические требования и условия, на прокладку, перенос или переустройства инженерных коммуникаций в границах полосы отвода и придорожных полос автомобильных дорог

Кому _____
(наименование заявителя)

№ _____

Решение об отказе в предоставлении муниципальной услуги по выдаче согласия, содержащего обязательные технические требования и условия, подлежащие обязательному исполнению, на прокладку, перенос или переустройства инженерных коммуникаций в границах полосы отвода и придорожных полос автомобильных дорог общего пользования муниципального значения Московской области.

Администрацией городского округа Лосино-Петровский (далее – Администрацией) рассмотрено заявление

по вопросу:

В соответствии с Административным регламентом предоставления Муниципальной услуги по выдаче согласия на строительство, реконструкцию в границах полосы отвода и придорожной полосы и на присоединение (примыкание) к автомобильной дороге общего пользования муниципального значения Московской области Администрация отказывает в предоставлении муниципальной услуги на указанный в заявлении маршрут прохождения коммуникации по следующей причине: Пункт Административного регламента, Указываются конкретные нарушения и ссылки на конкретные нормативные правовые акты (статьи, пункты и т.п.).

Основания отказа в предоставлении согласия на прокладку, перенос или переустройства инженерных коммуникаций в границах полосы отвода и придорожных полос автомобильных дорог, содержащие обязательные технические требования и условия, являются:

Основания отказа	
12.3.1 непредставление Заявителем документов, указанных в пункте 9.1.3 Административного регламента;	
12.3.2 наличие противоречий в документах и информации, необходимых для предоставления муниципальной услуги, представленных заявителем и/или полученных в порядке межведомственного информационного взаимодействия;	
12.3.3 указанная в заявлении автомобильная дорога не находится в казне городского округа Лосино-Петровский, согласно «Перечню автомобильных дорог общего пользования местного значения городского округа Лосино-Петровский Московской области», утвержденному решением Совета депутатов городского округа Лосино-Петровский от 11.11.2009 № 50/8.	
12.3.4 наличие в заявлении и документах недостоверной (искаженной) информации;	
12.3.5 письменный отказ заявителя от предоставления услуги;	
12.3.6 коммуникации предполагается прокладывать в полосе отвода автодороги, которая планируется к реконструкции в соответствии со схемой территориального планирования транспортного обслуживания Московской области, согласно Постановлению Правительства Московской области №230/8 от 25.03.2016	
12.3.7 пересечение с автодорогой коммуникациями под острым углом в соответствии с СП (Пересечения различных подземных коммуникаций с автомобильными дорогами необходимо предусматривать под прямым или близким к нему углом).	
12.3.8 прокладка коммуникаций в насыпях автомобильных дорог, а также в конструктивных элементах дороги согласно СП;	
12.3.9 прокладка, перенос или переустройство инженерных коммуникаций осуществляется к объекту капитального строительства, объекту, предназначенного для осуществления дорожной деятельности, несогласованного с Администрацией городского округа Лосино-Петровский;	
12.3.10. размещение коммуникации не обеспечивает возможность выполнения работ по содержанию и ремонту автомобильной дороги и входящих в ее состав дорожных сооружений (ГОСТ 50597-93	

«Требования к эксплуатационному состоянию дорог, допустимому по условиям безопасности дорожного движения»);	
12.3.11. прокладка (переустройство) коммуникаций через автомобильную дорогу предполагается открытым способом (путем вскрытия проезжей части, в случае если вскрытие неаварийное и производится не по аварийному ордеру).	
12.3.12. использовать водоотводные сооружения автомобильных дорог для стока или сброса вод.	
12.3.13 обращение Заявителя за предоставлением муниципальной услуги на маршрут трассы коммуникации, в отношении которого ранее по его заявлению (по заявлению его бывшего правообладателя) было выдано согласование, в случаях, если срок действия согласования и технических условий не истек.	
12.3.14 заявитель не является владельцем инженерных коммуникаций, а также представителем заявителя, действующего по доверенности.	

Дополнительно информируем, что

(указывается дополнительная информация при наличии)

После устранения указанных замечаний (при наличии) Вы вправе повторно подать заявление на получение согласия, содержащего обязательные технические требования и условия.

Данный отказ может быть обжалован в досудебном порядке путем направления жалобы в Администрацию, либо в Министерство государственного управления, информационных технологий и связи Московской области в соответствии с разделом V Административного регламента, а также в судебном порядке.

(должность уполномоченного лица)

(подпись)

(расшифровка подписи)

Форма решения об отказе в предоставлении муниципальной услуги по выдаче согласия, содержащего обязательные технические требования и условия, на строительство, реконструкцию в границах придорожных полос автомобильных дорог объектов капитального строительства, предназначенных для осуществления дорожной деятельности, объектов дорожного сервиса (без организации примыкания) в придорожной полосе и полосе отвода

Кому _____
(наименование заявителя)

Решение об отказе в предоставлении муниципальной услуги по выдаче согласия, содержащего обязательные технические требования и условия, подлежащие обязательному исполнению, на строительство, реконструкцию в границах придорожных полос автомобильных дорог объектов капитального строительства, предназначенных для осуществления дорожной деятельности, объектов дорожного сервиса (без организации примыкания) в придорожной полосе и полосе отвода автомобильных дорог общего пользования муниципального значения Московской области.

Администрацией городского округа Лосино-Петровский (далее – Администрацией) рассмотрено заявление

по вопросу:

В соответствии с Административным регламентом предоставления Муниципальной услуги по выдаче согласия на строительство, реконструкцию в границах полосы отвода и придорожной полосы и на присоединение (примыкание) к автомобильной дороге общего пользования муниципального значения Московской области Администрация отказывает в предоставлении муниципальной услуги на указанный в заявлении земельный участок по следующей причине: Пункт Административного регламента, Указываются конкретные нарушения и ссылки на конкретные нормативные правовые акты (статьи, пункты и т.п.).

Основания отказа в предоставлении согласия на строительство, реконструкцию в границах придорожных полос автомобильных дорог объектов капитального строительства, предназначенных для осуществления дорожной деятельности, объектов дорожного сервиса (без организации примыкания) в придорожной полосе и полосе отвода, содержащие обязательные технические требования и условия, является:

Основания отказа	
12.4.1 непредставление Заявителем документов, указанных в пункте 9.1.4 Административного регламента;	
12.4.2 наличие противоречий в документах и информации, необходимых для предоставления муниципальной услуги, представленных заявителем и/или полученных в порядке межведомственного информационного взаимодействия;	
12.4.3 обращение Заявителя за предоставлением муниципальной услуги на земельный участок, в отношении которого ранее по его заявлению (по заявлению его бывшего правообладателя) было выдано согласование, в случаях, если срок действия согласования и технических условий не истек;	
12.4.4 заявитель не является правообладателем земельного участка;	
12.4.5 согласование испрашиваемого участка, границы которого не установлены в соответствии с действующим законодательством, земельный участок в соответствии со сведениями ГКН носит сведения о временном характере;	
12.4.6 указанная в заявлении автомобильная дорога не находится в казне городского округа Лосино-Петровский, согласно «Перечню автомобильных дорог общего пользования местного значения городского округа Лосино-Петровский Московской области», утвержденному решением Совета депутатов городского округа Лосино-Петровский от 11.11.2009 № 50/8.	
12.4.7 письменный отказ заявителя от предоставления услуги;	
12.4.8 границы земельного участка, не предназначенного для осуществления дорожной деятельности, частично или полностью попадает в границы полосы отвода автомобильной дороги;	
12.4.9. границы земельного участка в черте населенного пункта, в случае наличия утвержденных в установленном порядке красных линий, частично или полностью попадают в пределы красных линий;	
12.4.10 отсутствует документация в соответствии с п.10.1.4 (в случае нахождения объекта в полосе отвода дороги или в границах населенного пункта) для объектов, предназначенных для осуществления	

дорожной деятельности, в том числе объекты дорожного сервиса.	
---	--

Дополнительно информируем, что

(указывается дополнительная информация при наличии)

После устранения указанных замечаний (при наличии) Вы вправе повторно подать заявление на получение согласия, содержащего обязательные технические требования и условия.

Данный отказ может быть обжалован в досудебном порядке путем направления жалобы в Администрацию либо в Министерство государственного управления, информационных технологий и связи Московской области в соответствии с разделом V Административного регламента, а также в судебном порядке.

(должность уполномоченного лица)

(подпись)

(расшифровка подписи)

Форма решения об отказе в предоставлении муниципальной услуги по выдаче согласия, содержащего обязательные технические требования и условия, на присоединение (примыкание) к автомобильной дороге объектов дорожного сервиса

Кому _____
(наименование заявителя)

№ _____

Решение об отказе в предоставлении муниципальной услуги по выдаче согласия, содержащего обязательные технические требования и условия, подлежащие обязательному исполнению, на строительство, реконструкцию в границах полосы отвода и придорожной полосы, на присоединение (примыкание) к автомобильной дороге общего пользования муниципального значения Московской области.

Администрацией городского округа Лосино-Петровский (далее – Администрацией) рассмотрено заявление

по вопросу:

В соответствии с Административным регламентом предоставления Муниципальной услуги по выдаче согласия на присоединение (примыкание) объектов дорожного сервиса к автомобильной дороге общего пользования муниципального значения Московской области Администрация отказывает в предоставлении муниципальной услуги на указанный в заявлении земельный участок по следующей причине: Пункт Административного регламента, Указываются конкретные нарушения и ссылки на конкретные нормативные правовые акты (статьи, пункты и т.п.).

Основаниями для отказа при получении согласия на присоединение (примыкания) к автомобильной дороге объектов дорожного сервиса, содержащего обязательные технические требования и условия, являются:

Основания отказа	
12.5.1 Основания, указанные в пунктах 12.1.1. – 12.1.18, за исключением пункта 12.1.17, настоящего Административного регламента;	
12.5.2. Отсутствие оплаты за присоединение (примыкание) в установленный срок. В случае не подтверждения оплаты за получение присоединения (примыкания) к автомобильной дороге объекта дорожного сервиса результат предоставления муниципальной услуги аннулируется.	
12.5.3. отсутствует документация в соответствии с п.10.1.4 (в случае нахождения объекта в полосе отвода дороги или в границах населенного пункта).	

Дополнительно информируем, что

(указывается дополнительная информация при наличии)

После устранения указанных замечаний (при наличии) Вы вправе повторно подать заявление на получение согласия, содержащего обязательные технические требования и условия.

Данный отказ может быть обжалован в досудебном порядке путем направления жалобы в Администрацию либо в Министерство государственного управления, информационных технологий и связи Московской области в соответствии с разделом V Административного регламента, а также в судебном порядке.

(должность уполномоченного лица)

(подпись)

(расшифровка подписи)

Приложение № 6
к Административному регламенту

Форма Уведомления об отказе в приеме заявления на предоставление муниципальной услуги

Форма Уведомления об отказе в приеме заявления на предоставление муниципальной услуги по выдаче согласия на строительство, реконструкцию в границах полосы отвода и придорожной полосы, на присоединение (примыкание) к автомобильной дороге общего пользования муниципального значения Московской области, содержащего обязательные технические требования и условия, подлежащие обязательному исполнению.

Кому _____
(наименование заявителя)

_____ для граждан: фамилия, имя, отчество,

_____ для юридических лиц: полное наименование организации,

_____ фамилия, имя, отчество руководителя),

_____ почтовый индекс, адрес, телефон)

№ _____

Уведомление об отказе в приеме заявления на предоставление муниципальной услуги по выдаче согласия на строительство, реконструкцию в границах полосы отвода и придорожной полосы, на присоединение (примыкание) к автомобильной дороге общего пользования муниципального значения Московской области, содержащего обязательные технические требования и условия, подлежащие обязательному исполнению

(Номер обращения: _____ от ____ . ____ . _____)

_____ (МФЦ, Администрация)

уведомляет об отказе в приеме заявления на предоставление муниципальной услуги по выдаче согласия на строительство, реконструкцию в границах полосы отвода и придорожной полосы, на присоединение (примыкание) к автомобильной дороге общего пользования муниципального значения Московской области, содержащего обязательные технические требования и условия, подлежащие обязательному исполнению

_____ (наименование объекта капитального строительства, адрес местонахождения)

в соответствии с Административным регламентом предоставления муниципальной услуги по выдаче согласия на строительство, реконструкцию в границах полосы отвода и придорожной полосы, на присоединение (примыкание) к автомобильной дороге общего пользования муниципального значения Московской области, содержащего обязательные технические требования и условия, подлежащие обязательному исполнению по следующим причинам

(нужное указать):

Обращение за муниципальной услугой, предоставление которой не предусматривается Административным регламентом.	
Представление заявления, подписанного неуполномоченным лицом.	
Представление заявления, оформленного не в соответствии с требованиями Административного регламента.	
Представление документов, не соответствующих установленным Административным регламентом требованиям.	
Представление документов, содержащих противоречивые сведения, незавершенные исправления, подчистки, помарки.	
Представление документов, текст которых не поддается прочтению.	
Представление неполного комплекта документов, предусмотренного в подразделе 9 Административного регламента.	

Дополнительно сообщаем, что:

(указывается дополнительная информация (при наличии))

(должность уполномоченного лица)
подписи)

(подпись)

(расшифровка)

МП

« ____ » _____ 20 ____ г.

Приложение № 7
к Административному регламенту

Форма заявления на подготовку согласия, содержащего обязательные технические требования и условия, на строительство, реконструкцию в границах придорожных полос объектов капитального строительства, объектов для осуществления дорожной деятельности вдоль автомобильной дороги и присоединение к автодорогам общего пользования муниципального значения Московской области объекта капитального строительства, не относящегося к дорожному сервису

Кому:
Главе городского округа Лосино-Петровский

От кого _____

*Полное наименование юридического лица/ФИО
физического лица, паспортные данные*

_____Ад
рес места нахождения и почтовый адрес, индекс

_____ 8 ()

_____ *Телефон*

_____ *Электронная почта*

Заявление

Прошу выдать согласие, содержащее обязательные технические требования и условия, на строительство, реконструкцию в границах придорожных полос объектов капитального строительства, не относящихся к объектам дорожного сервиса, и присоединение к автомобильной дороге

_____ *название объекта капитального строительства,*

_____ *объектов предназначенных, для осуществления дорожной деятельности, объектов дорожного сервиса*

_____ *Месторасположение объекта, с указанием района Московской области, населенного пункта, названия автомобильной дороги и примерным км. + 000 м кадастровый номер земельного участка* _____

_____ *Количество машин в сутки, пользующихся съездом (Прогноз увеличения интенсивности дорожного движения на автомобильной дороге в связи с устройством съезда к объекту (расчет интенсивности)*

В случае необходимости получения результата муниципальной услуги на бумажном носителе, указать МФЦ

Мне разъяснено, что непредставление части вышеперечисленной информации или недостоверные данные являются основанием для отказа в согласовании.

Настоящим подтверждаю достоверность документов и сведений, содержащихся в Заявлении.

_____ / _____ / _____
Должность *Подпись* *Фамилия И.О.*

М.П.

Дата

Приложение № 8
к Административному регламенту

Форма заявления на подготовку согласия, содержащего обязательные технические требования и условия, на установку рекламных конструкций, информационных щитов и указателей в границах полос отвода и придорожных полос автомобильных дорог

Кому:
Главе городского округа Лосино-Петровский

От кого _____

*Полное наименование юридического лица/ФИО
физического лица, паспортные данные*

Адрес места нахождения и почтовый адрес, индекс

_____ 8 ()

_____ *Телефон*

_____ *Электронная почта*

Заявление

Прошу выдать согласие, содержащее обязательные технические требования и условия, на установку рекламной конструкции, информационных щитов, указателей на автомобильной дороге

Месторасположение объекта, с указанием района Московской области, населенного пункта, названия автомобильной дороги и примерным км. + 000 м

Информация о возможных звуковых сигналах, издаваемых рекламой и их мощность

Информация о параметрах световых и осветительных устройств рекламного щита _____

В случае необходимости получения результата муниципальной услуги на бумажном носителе, указать МФЦ

Мне разъяснено, что непредставление части вышперечисленной информации или недостоверные данные являются основанием для отказа в согласовании.

Настоящим подтверждаю соответствие конструкций рекламного щита, информационного щита, указателя, а также несущих конструкций его крепления, включая фундамент, действующим стандартам, нормам и правилам, достоверность документов и сведений, содержащихся в Заявлении.

/ _____ / _____ / _____
Должность Подпись Фамилия И.О.

М.П. _____
Дата

Приложение № 9
к Административному регламенту

Форма заявления на подготовку согласия, содержащего обязательные технические требования и условия, на прокладку, переустройство, перенос инженерных коммуникаций в границах полос отвода и придорожных полос автомобильных дорог

Кому:
Главе городского округа Лосино-Петровский

От кого _____

*Полное наименование юридического лица/ФИО
физического лица, паспортные данные*

Адрес места нахождения и почтовый адрес, индекс

_____ 8 () _____

_____ *Телефон*

_____ *Электронная почта*

Заявление

Прошу выдать согласие, содержащее обязательные технические требования и условия, на прокладку, переустройство или перенос

*Инженерных коммуникаций (газопровода, канализации, водопровода, электрокабель,
воздушные линии, линии связи.)*

Технические характеристики инженерных коммуникаций

*Диаметр трубопровода, давление, тип канализации, количество линий ВОЛС,
напряжение в кабеле, мощность и вид прокладки, .*

В случае необходимости получения результата муниципальной услуги на бумажном носителе, указать МФЦ

Мне разъяснено, что непредставление части вышеперечисленной информации или недостоверные данные являются основанием для отказа в согласовании.

Настоящим подтверждаю достоверность документов и сведений, содержащихся в Заявлении.

Заявитель _____ / _____ / _____
Подпись *Фамилия* *Дата*

Приложение № 10
к Административному регламенту

Форма заявления на подготовку согласия, содержащего обязательные технические требования и условия, на строительство, реконструкцию в границах придорожных полос объектов капитального строительства, объектов для осуществления дорожной деятельности вдоль автомобильной дороги общего пользования муниципального значения Московской области без организации выезда

Кому:
Главе городского округа Лосино-Петровский

От кого _____

*Полное наименование юридического лица/ФИО
физического лица, паспортные данные*

Адрес места нахождения и почтовый адрес, индекс

8 ()

Телефон

Электронная почта

Заявление

Прошу выдать согласие, содержащее обязательные технические требования и условия, на строительство, реконструкцию в границах придорожных полос объектов капитального строительства, объектов для осуществления дорожной деятельности, объектов дорожного сервиса вдоль автомобильной дороги без организации примыкания, выезд планируется на местную дорогу

название объекта капитального строительства,

*объектов предназначенных, для осуществления дорожной деятельности, объектов
дорожного сервиса*

*Месторасположение объекта, с указанием района Московской области, населенного
пункта, названия автомобильной дороги и примерным км. + 000 м кадастровый номер
земельного участка*

*В случае необходимости получения результата муниципальной услуги на бумажном
носителе, указать МФЦ*

Мне разъяснено, что непредставление части вышеперечисленной информации или недостоверные данные являются основанием для отказа в согласовании.

Настоящим подтверждаю достоверность документов и сведений, содержащихся в Заявлении.

_____ /
Должность

_____ /
Подпись

_____ /
Фамилия И.О.

М.П.

Дата

Приложение № 11
к Административному регламенту

Форма заявления на подготовку согласия, содержащего обязательные технические требования и условия, на строительство, реконструкцию, устройство присоединения (примыкания) в границах придорожных полос и полос отвода автомобильных дорог общего пользования муниципального значения Московской области объектов капитального строительства, предназначенных для осуществления дорожной деятельности, объектов дорожного сервиса

Кому:
Главе городского округа Лосино-Петровский

От кого _____

*Полное наименование юридического лица/ФИО
физического лица, паспортные данные*

Адрес места нахождения и почтовый адрес, индекс

8 ()

Телефон

Электронная почта

Заявление

Прошу выдать согласие, содержащее обязательные технические требования и условия, на строительство, реконструкцию, устройство присоединения (примыкания) в границах придорожных полос и полос отвода автомобильных дорог общего пользования муниципального значения Московской области объектов капитального строительства, предназначенных для осуществления дорожной деятельности, объектов дорожного сервиса

название объекта капитального строительства,

*объектов предназначенных, для осуществления дорожной деятельности, объектов
дорожного сервиса*

*Месторасположение объекта, с указанием района Московской области, населенного
пункта, названия автомобильной дороги и примерным км. + 000 м*

кадастровый номер земельного участка

*Количество машин в сутки, пользующихся съездом (Прогноз увеличения
интенсивности дорожного движения на автомобильной дороге в связи с устройством*

съезда к объекту (расчет интенсивности)

В случае необходимости получения результата муниципальной услуги на бумажном носителе, указать МФЦ

Мне разъяснено, что непредставление части вышеперечисленной информации или недостоверные данные являются основанием для отказа в согласовании.

Настоящим подтверждаю достоверность документов и сведений, содержащихся в Заявлении.

Должность / *Подпись* / *Фамилия И.О.*

М.П.

Дата

**Форма договора на прокладку коммуникаций в полосе отвода
автомобильных дорог**

ДОГОВОР №

**на прокладку (переустройство) инженерных коммуникаций в границах полосы
отвода автомобильной дороги общего пользования муниципального значения**
Автодорога _____

(наименование автомобильной дороги, участок, км + ПК)

г. о. Лосино-Петровский

« » _____ года

Администрация городского округа Лосино-Петровский, именуемое в дальнейшем «Балансодержатель дорог» **«Сторона 1»**, в лице главы городского округа Лосино-Петровский, действующего на основании Устава городского округа Лосино-Петровский, с одной стороны,
и _____ именуемое в дальнейшем «Владелец коммуникаций» **«Сторона 2»** в лице _____, действующий на основании, с другой стороны, вместе именуемые в дальнейшем «Стороны», в соответствии с положениями Федерального закона № 257-ФЗ «Об автомобильных дорогах и о дорожной деятельности в Российской Федерации и о внесении изменений в отдельные законодательные акты Российской Федерации» от 08.11.2007 заключили настоящий Договор (далее - «Договор») о нижеследующем:

1. Предмет договора.

1.1. По настоящему договору Сторона 1 предоставляет право Стороне 2 осуществить прокладку или переустройство инженерных коммуникаций - (волоконно-оптическая линия связи) (далее – Объект) в границах полосы отвода автомобильной дороги общего пользования муниципального значения (далее – автомобильная дорога) _____, а также осуществлять эксплуатацию и возможный перенос Объекта. Графическое изображение конструктивных элементов Объекта приведено в Приложении.

1.2. Настоящий Договор устанавливает технические требования и условия, подлежащие исполнению Стороной 2 при выполнении работ по прокладке или переустройству Объекта, а также при эксплуатации и возможном переносе Объекта.

1.3. Стороны соглашаются, что технические требования и условия, подлежащие обязательному исполнению Стороной 2 при прокладке или переустройстве, эксплуатации и переносе Объекта, для целей статьи 19 Федерального закона № 257-ФЗ «Об автомобильных дорогах и о дорожной деятельности в Российской Федерации и о внесении изменений в отдельные законодательные акты Российской Федерации» от 8 ноября 2007 года (далее – «**Закон об Автодорогах**»), ограничиваются требованиями и условиями, установленными в настоящем Договоре.

1.4. Путем заключения настоящего Договора Сторона 1 согласовывает планируемое размещение Объекта в соответствии с положениями пункта 2.1 статьи 19 Закона об Автодорогах. Место планируемого размещения Объекта приведено в Приложении к Договору;

1.5. Сторона 2 за счёт собственных средств заказывает проектно-сметную документацию на прокладку или переустройство объектов инженерных коммуникаций в соответствии с Техническими условиями, выданными Стороной 1, и согласовывает её в установленном порядке. (приложение № 1).

1.6. Сторона 2 осуществляет работы, связанные с прокладкой или переустройством объектов инженерных коммуникаций в соответствии с разработанной проектно-сметной документацией, в соответствии с требованиями Градостроительного кодекса РФ, постановления Правительства Российской Федерации от 16.02.2008 № 87 и действующими строительными нормами СП34.13330.2013, СП42.13330.2011, ГОСТ Р 50597-93 и другими нормативными актами.

1.7. В случае, если прокладка или переустройство объектов инженерных коммуникаций в границах полосы отвода автомобильной дороги влечет за собой реконструкцию или капитальный ремонт автомобильной дороги, ее участков, такие реконструкция, капитальный ремонт осуществляются Стороной 2 за счет собственных средств.

1.8. В случае необходимости: при реконструкции, капитальном ремонте и ремонте и в случае изменений в законодательстве РФ, правилах, стандартах, технических нормах и других нормативных документах - осуществить перенос или переустройство коммуникаций за счет собственных средств в сроки и объемы, установленные Стороной 1.

2. Права и обязанности сторон

2.1. Владелец коммуникаций обязан:

2.1.1. Согласовать проектную документацию на проведение работ по прокладке или переустройству объектов инженерных коммуникаций с Стороной 1.

2.1.2. Получить экспертное заключение органа государственного строительного надзора в случаях, установленных Градостроительным кодексом РФ; Федеральным законом от 08.11.2007 № 257-ФЗ, «Об автомобильных дорогах и о дорожной деятельности в Российской Федерации и о внесении изменений в отдельные законодательные акты Российской Федерации».

2.1.3. До начала прокладки или переустройства инженерных коммуникаций получить разрешение на строительство или переустройство, в случаях предусмотренных Градостроительным кодексом РФ.

2.1.4. Не позднее, чем за 30 дней информировать Сторону 1 о сроках и условиях проведения соответствующих работ в границах полосы отвода.

2.1.5. Выполнить работы по прокладке или переустройству объектов инженерных коммуникаций на Объекте в соответствии с согласованной проектно-сметной документацией. По окончании работ получить справку о исполнении технических условий Стороны 1.

2.1.6. Произвести работы по рекультивации земель, благоустройству территории, обеспечить содержание земельного участка в границах установленного публичного сервитута в полосе отвода автомобильной дороги за счет собственных средств, а именно: вырубку кустарниковой растительности, покос травы, уборку бытового мусора и прочие работы по содержанию объекта и его элементов в соответствии с ГОСТ Р 50597-93.

2.1.7. По завершении строительства сдать объект, в соответствии с действующим законодательством Российской Федерации. В состав комиссии по приемке коммуникаций включить представителя Стороны 1.

2.1.8. В случаях, предусмотренных Градостроительным кодексом РФ, работы должны быть проведены с осуществлением государственного строительного надзора.

2.1.9. При выполнении работ по прокладке или переустройству объектов инженерных коммуникаций обеспечивать строгое соблюдение Технических условий, проектной документации, выданных Стороной 1.

2.1.10. Использовать границы полосы отвода автомобильной дороги (участка), указанного в пункте 1.2, настоящего договора, только для прокладки или переустройства объектов инженерных коммуникаций.

2.1.11. По представлению Стороны 1 либо уполномоченного им подведомственного территориального отделения, устранять выявленные им недостатки в установленный срок.

2.1.12. При выполнении работ по прокладке или переустройству объектов инженерных коммуникаций не занимать дополнительную территорию, не предусмотренную проектной документацией, проектом организации строительства и схемой организации движения.

2.1.13. При выполнении работ по прокладке или переустройству объектов инженерных коммуникаций, не указанных в технических условиях руководствоваться ГОСТ Р 50597-93.

2.1.14. Нести материальную ответственность в случае возникновения в течение срока выполнения работ по прокладке или переустройству объектов инженерных коммуникаций дорожно-транспортных происшествий из-за ненадлежащего качества выполненных, Подрядчиком работ.

2.1.15. Заключить соглашение на установление публичного сервитута на прокладку коммуникаций в полосе отвода автомобильных дорог общего пользования муниципального значения Московской области с Министерством имущественных отношений Московской области.

2.1.16. При согласовании проектных решений с Стороной 1 необходимо представить копию договора публичного сервитута на прокладку коммуникаций в границах полос отвода.

2.1.17. В случае несоблюдения ГОСТ Р 50597-93, при возникновении ситуаций влекущих угрозу безопасности дорожного движения (разрушение элементов дороги, водопропускных труб и т.п.) Сторона 2 обязан предпринять меры по обеспечению безопасного проезда автотранспорта по автомобильной дороге имеющимися у него материальными ресурсами и уведомить Сторону 1.

2.2. Балансодержатель дорог обязан:

2.2.1. Разработать и выдать Стороне 2 Технические требования и условия на выполнение работ по прокладке или переустройству инженерных коммуникаций.

2.2.2. Согласовать разработанную проектно-сметную документацию по прокладке или переустройству инженерных коммуникаций в течении 20-и (двадцати) рабочих дней или выдать замечания.

2.2.3. Самостоятельно либо через уполномоченное подведомственное территориальное отделение осуществлять технический надзор за прокладкой или переустройством объектов инженерных коммуникаций в полосе отвода автомобильных дорог в соответствии с разрешительной документацией.

2.2.4. Принимать меры к устранению Стороной 2 недостатков, связанных с несоблюдением Технических условий и требований проектной документации (других нормативных документов). В случае выявления в процессе строительства нарушений, требовать их устранения за счет Стороны 2.

2.2.5. Информировать Сторону 2 о планируемом проведении ремонта или реконструкции автомобильной дороги Объекта.

3. Земельно-имущественные отношения

3.1.1. В соответствии с положениями статей 19 и 25 Закона об Автодорогах

Сторона 2 обязуется оформить земельный участок в полосе отвода Автомобильной дороги, необходимый на прокладку и эксплуатации Объекта, на правах публичного сервитута.

3.1.2. Для целей установления публичного сервитута на земельный участок для прокладки Объекта Сторона 2 обязуется обратиться в уполномоченный орган Московской области (Министерство имущественных отношений Московской области или иной уполномоченный орган) с заявлением в порядке, установленном Приказом Министерства транспорта РФ № 373 от 17 октября 2012 года.

3.1.3. Сторона 2 обязуется использовать границы полосы отвода Автомобильной дороги (участка), указанного в пункте 1.1, настоящего Договора, только для прокладки или переустройства, а также эксплуатации Объекта.

4. Ответственность сторон

4.1.1. В случае выявленных нарушений со стороны заинтересованных служб до их устранения Стороны 2 приостанавливает работы.

4.1.2. При нарушении сроков выполнения работ в соответствии с графиком Стороны 2 извещает Стороны 1 с указанием причин такого нарушения.

4.1.3. Нарушение настоящего договора одной из Сторон путем неисполнения или ненадлежащего исполнения своих обязательств по договору влечет за собой возложение на эту Сторону обязанности по возмещению другой Стороне причиненного ущерба в порядке, установленном Гражданским кодексом Российской Федерации.

4.1.4. За неисполнение или ненадлежащее исполнение обязательств по настоящему договору Стороны несут гражданскую, административную и уголовную ответственность в соответствии с действующим законодательством Российской Федерации.

5. Срок действия договора

5.1.1. Настоящий Договор вступает в силу с момента его подписания сторонами и действует на протяжении срока службы Объекта.

6. Прочие условия

6.1.1. Настоящий Договор составлен в 2-х (двух) экземплярах, имеющих равную юридическую силу;

6.1.2. Любые изменения или дополнения к настоящему Договору оформляется дополнительными соглашениями, которые являются его неотъемлемой частью;

6.1.3. Настоящий Договор подлежит расторжению в одностороннем порядке Стороной 1, в случае неисполнения обязательств со стороны Стороны 2 п. 2.1 настоящего Договора и Сторона 2, в случае неисполнения обязательств Сторона 1, установленных в п. 2.2 настоящего Договора;

6.1.4. Договор может быть расторгнут по взаимному согласованию Сторон;

6.1.5. При расторжении данного Договора – Объект подлежит демонтажу с восстановлением благоустройства территории за счет Стороны 2.

6.1.6. Споры, возникающие при реализации настоящего договора, разрешаются Сторонами путем переговоров, а в случае не достижения согласия передаются на разрешение Арбитражного суда Московской области.

6.1.7. Во всем, что не урегулировано настоящим договором, Стороны обязаны руководствоваться нормами действующего гражданского законодательства Российской Федерации.

6.1.8. Стороны обязуются немедленно в письменной форме извещать друг друга об изменении сведений, указанных в п. 6 настоящего Договора.

6.1.9. Приложения к Договору:

6.1.10. Технические условия на прокладку (переустройство) инженерных коммуникаций в полосе отвода автомобильной дороги в 1 экз. на __л.

7. Юридические адреса и банковские реквизиты Сторон

Балансодержатель дорог (Сторона 1)

Владелец коммуникаций (Сторона 2)

_____ (_____)

_____ (_____)

«__» _____ г.

«__» _____ г.

М.П.

М.П.

Приложение № 13
к Административному регламенту

Требования к документам, необходимым для предоставления муниципальной услуги

Категория документа	Виды документов	Требования к документу
Документы, представляемые Заявителем		
Документ, удостоверяющий личность	Паспорт гражданина Российской Федерации (военный билет, паспорт моряка, временное удостоверение личности)	Требования к оформлению паспорта установлены постановлением Правительства Российской Федерации от 08.07.1997 № 828 «Об утверждении Положения о паспорте гражданина Российской Федерации, образца бланка и описания паспорта гражданина Российской Федерации»
	Удостоверение личности иностранного гражданина в Российской Федерации	В соответствии со статьей 10 Федерального закона от 25.07.2002 № 115-ФЗ «О правовом положении иностранных граждан в Российской Федерации» документами, удостоверяющими личность лица без гражданства в Российской Федерации, являются документ, выданный иностранным государством и признаваемый в соответствии с международным договором Российской Федерации в качестве документа, удостоверяющего личность лица без гражданства; разрешение на временное проживание; вид на жительство; иные документы, предусмотренные федеральным законом или признаваемые в соответствии с международным договором Российской Федерации
Схема дислокации	Схема дислокации	Схема с привязкой к автодороге, позволяющая определить маршрут прохождения трассы коммуникации (делается в произвольной форме, в том числе через открытые источники – yandex карта, и т.п.
Эскиз рекламной конструкции	Эскиз рекламной конструкции	Эскиз рекламной конструкции, информационных щитов и указателей в цвете с фрагментом участка автомобильной дороги согласно приложению 21 к настоящему Административному регламенту
Правоустанавливающий документ	Свидетельство о праве собственности	Форма в соответствии с Федеральным законом от 21.07.1997 № 122-ФЗ «О муниципальной регистрации прав на недвижимое имущество и сделок с ним»
Документ, подтверждающий полномочия	Доверенность	Должна быть оформлена в соответствии с ГК РФ. Срок действия должен соответствовать периоду предоставления услуги.
	Приказ (распоряжение) о назначении	В произвольной форме, подписан и утвержден генеральным директором, со

		сроком полномочий соответствующему периоду предоставления услуги
Документы, запрашиваемые в рамках межведомственного взаимодействия		
Документы, удостоверяющие юридическое лицо или индивидуального предпринимателя	Выписку (сведения) из единого государственного реестра юридических лиц (ЕГРЮЛ)	Выдается в Федеральной налоговой службе. Форма и вид в соответствии с Федеральным законом от 08.08.2001 № 129-ФЗ "О муниципальной регистрации юридических лиц и индивидуальных предпринимателей"
	Выписка из единого государственного реестра индивидуальных предпринимателей (ЕГРИП)	Выдается в Федеральной налоговой службе. Форма и вид в соответствии с в соответствии с Федеральным законом от 08.08.2001 № 129-ФЗ "О муниципальной регистрации юридических лиц и индивидуальных предпринимателей"
	Выписка (сведения) из Единого государственного реестра прав на недвижимое имущество и сделок с ним на земельный участок и на расположенные на таком земельном участке объекты недвижимости (при их наличии) (ЕГРП).	Выдается в Управлении Федеральной службы муниципальной регистрации, кадастра и картографии по Московской области. Форма и вид в соответствии с Федеральным законом от 21.07.1997 № 122-ФЗ "О муниципальной регистрации прав на недвижимое имущество и сделок с ним".
	Кадастровый паспорт и кадастровая выписка из Государственного кадастра недвижимости (ГКН);	Выдается в ФГБУ «Федеральная кадастровая палата Федеральной службы муниципальной регистрации, кадастра и картографии» по Московской области. Форма и вид в соответствии с Федеральным законом от 24.07.2007 № 221-ФЗ "О государственном кадастре недвижимости"
	Документация по планировке территории, утвержденную в установленном порядке	Выдается в Главном управлении архитектуры и градостроительства Московской области (Министерстве строительного комплекса Московской области) или в случае разработки и утверждения до 2015 года в органах местного самоуправления муниципальных образований Московской области. Форма и вид в соответствии с «Градостроительный кодекс Российской Федерации» от 29.12.2004 № 190-ФЗ.

Справочная информация о месте нахождения, графике работы, контактных телефонах, адресах электронной почты администрации городского округа Лосино-Петровский и МФЦ, участвующих в предоставлении и информировании о порядке предоставления муниципальной услуги

1. Администрация городского округа Лосино-Петровский

Место нахождения:
г. Лосино-Петровский, ул. Ленина, д. 3
тел. 993-08-21 (496) 56-743-18
Официальный сайт в сети Интернет:
E-mail:lospet@mosreg.ru

2. Министерство транспорта и дорожной инфраструктуры Московской области

Место нахождения: 143407, Московская область, г. Красногорск,
Бульвар Строителей, д.4, стр. 1, Бизнес-центр «Кубик», секция «В», 4 этаж.
Контактный телефон: +7 498 602-09-27.
«Горячая линия» Губернатора Московской области: 8(800)550-50-03.

3. Муниципальное бюджетное учреждение «Многофункциональный центр городского округа Лосино-Петровский»

Место нахождения: Московская область, г. Лосино-Петровский, ул. Горького,
д. 24а

График работы:

Понедельник:	с 08.00 до 20.00 без перерыва на обед
Вторник:	с 08.00 до 20.00 без перерыва на обед
Среда:	с 08.00 до 20.00 без перерыва на обед
Четверг:	с 08.00 до 20.00 без перерыва на обед
Пятница:	с 08.00 до 20.00 без перерыва на обед
Суббота:	с 08.00 до 20.00 без перерыва на обед
Воскресенье:	выходной день

Почтовый адрес: 141150, Московская область, г.о. Лосино-Петровский, Горького, д. 24а.
Телефон (496) 252-50-48 .

Официальный сайт в сети Интернет: <http://mfc.lospet.ru>

Адрес электронной почты: mfc-lospetgo@mosreg.ru.

Требования к помещениям, в которых предоставляется муниципальная услуга

- 1) Помещения, в которых предоставляется Муниципальная услуга, предпочтительно размещаются на нижних этажах зданий и должны соответствовать санитарно-эпидемиологическим правилам и нормативам.
- 2) Входы в помещения оборудуются пандусами, расширенными проходами, позволяющими обеспечить беспрепятственный доступ инвалидов, включая инвалидов, использующих кресла-коляски.
- 3) При ином размещении помещений по высоте, должна быть обеспечена возможность получения Муниципальной услуги маломобильными группами населения.
- 4) Вход и выход из помещений оборудуются указателями.
- 5) Места для информирования, предназначенные для ознакомления заявителей с информационными материалами, оборудуются информационными стендами.
- 6) Места для ожидания на подачу или получение документов оборудуются стульями, скамьями.
- 7) Места для заполнения заявления оборудуются стульями, столами (стойками) и обеспечиваются образцами заявлений, пишчей бумагой и канцелярскими принадлежностями (шариковыми ручками).
- 8) Кабинеты для приема заявителей должны быть оборудованы информационными табличками (вывесками) с указанием: номера кабинета; фамилии, имени, отчества и должности специалиста, осуществляющего предоставление Муниципальной услуги.
- 9) Рабочие места работников МФЦ, участвующих в предоставлении Муниципальной услуги, оборудуются компьютерами и оргтехникой, позволяющими своевременно и в полном объеме получать справочную информацию по вопросам предоставления Муниципальной услуги и организовать предоставление муниципальной услуги в полном объеме.

Показатели доступности и качества муниципальной услуги

1. Показателями доступности предоставления муниципальной услуги являются:

- предоставление возможности получения муниципальной услуги в электронной форме или в МФЦ;
- предоставление возможности получения информации о ходе предоставления муниципальной услуги, в том числе с использованием информационно-телекоммуникационных технологий;
- транспортная доступность к местам предоставления муниципальной услуги;
- обеспечение беспрепятственного доступа лицам с ограниченными возможностями передвижения к помещениям, в которых предоставляется муниципальная услуга (в том числе наличие бесплатных парковочных мест для специальных автотранспортных средств инвалидов);
- соблюдение требований Административного регламента о порядке информирования об оказании муниципальной услуги.

2. Показателями качества предоставления муниципальной услуги являются:

- соблюдение сроков предоставления муниципальной услуги;
- соблюдение установленного времени ожидания в очереди при подаче заявления и при получении результата предоставления муниципальной услуги;
- соотношение количества рассмотренных в срок заявлений на предоставление муниципальной услуги к общему количеству заявлений, поступивших на предоставление Муниципальной услуги;
- своевременное направление уведомлений заявителям о предоставлении или прекращении предоставления муниципальной услуги;
- соотношение количества обоснованных жалоб граждан и организаций по вопросам качества и доступности предоставления муниципальной услуги к общему количеству жалоб.

Требования к обеспечению доступности муниципальной услуги для инвалидов

Лицам с I и II группами инвалидности обеспечивается возможность получения Муниципальной услуги по месту их пребывания с предварительной записью по телефону в МФЦ.

При предоставлении Муниципальной услуги инвалидам с нарушениями функции слуха и инвалидам с нарушениями функций одновременно слуха и зрения должен быть обеспечен сурдоперевод или тифлосурдоперевод процесса предоставления Муниципальной услуги, либо организована работа автоматизированной системы сурдоперевода или тифлосурдоперевода, произведено консультирование по интересующим его вопросам указанным способом.

В помещениях, предназначенных для приема заявителей, должно быть организовано отдельное окно (место приема), приспособленное для приема инвалидов со стойкими расстройствами зрения и слуха, а также опорно-двигательной функции.

В помещениях, предназначенных для приема заявителей, обеспечивается дублирование необходимой для инвалидов звуковой и зрительной информации, а также надписей, знаков и иной текстовой и графической информации знаками, выполненными рельефно-точечным шрифтом Брайля, допуск сурдопереводчика, тифлосурдопереводчика и собаки-проводника.

По желанию Заявителя заявление подготавливается работником МФЦ, текст заявления зачитывается Заявителю, если он затрудняется это сделать самостоятельно.

Инвалидам, имеющим ограничения двигательной активности, препятствующие самостоятельному подписанию документов, предлагается обратиться к нотариусу для удостоверения подписи другого лица (рукоприкладчика), за инвалида.

Здание (помещение) МФЦ оборудуется информационной табличкой (вывеской), содержащей полное наименование МФЦ, а также информацию о режиме его работы.

Вход в здание (помещение) МФЦ и выход из него оборудуются соответствующими указателями с автономными источниками бесперебойного питания, а также лестницами с поручнями и пандусами для передвижения детских и инвалидных колясок в соответствии с требованиями Федерального закона от 30.12.2009 № 384-ФЗ «Технический регламент о безопасности зданий и сооружений».

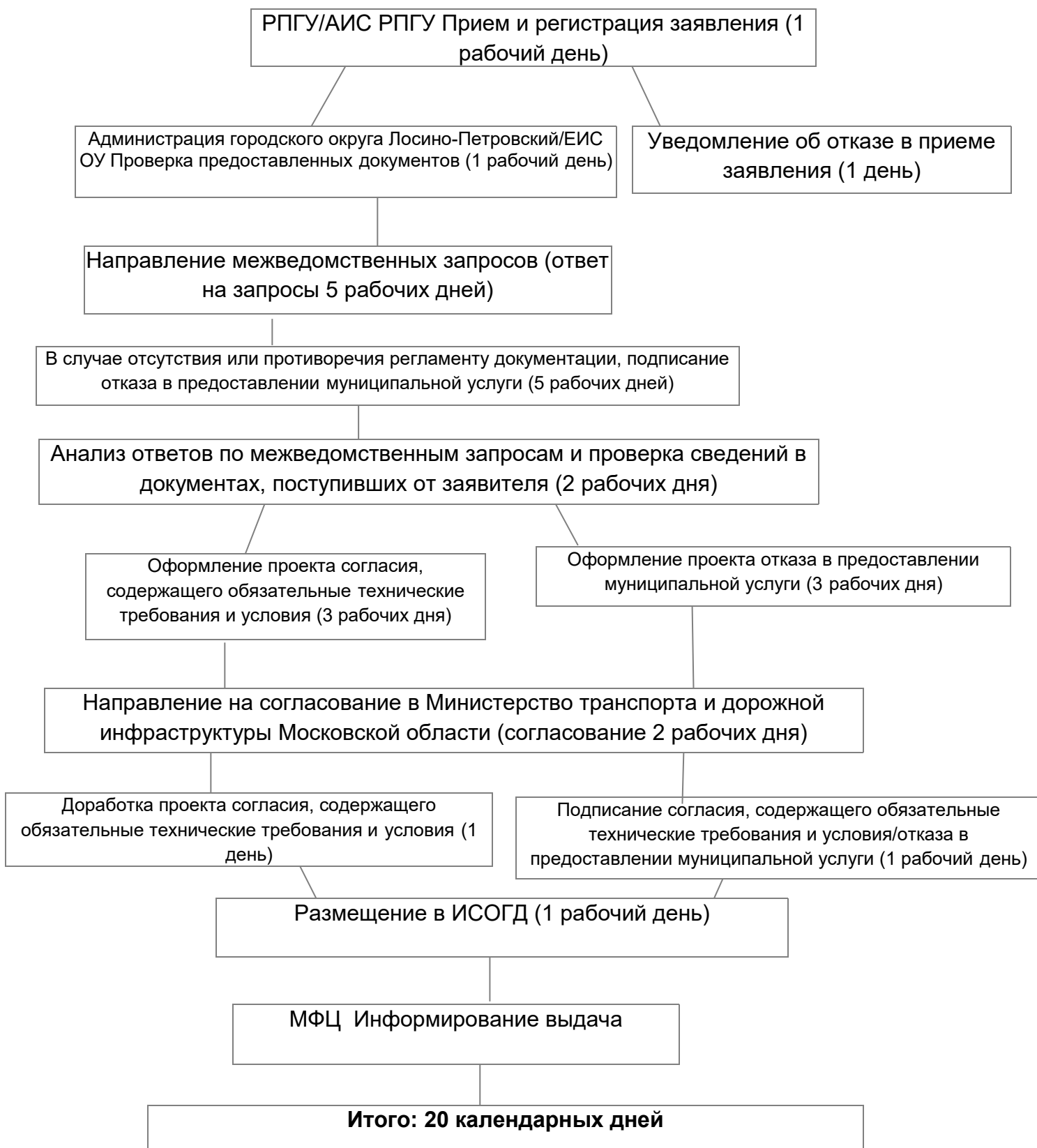
Помещения МФЦ, предназначенные для работы с заявителями, располагаются на нижних этажах здания и имеют отдельный вход. В случае расположения Министерства и МФЦ на втором этаже и выше, здание оснащается лифтом, эскалатором или иными автоматическими подъемными устройствами, в том числе для инвалидов.

В МФЦ организуется бесплатный туалет для посетителей, в том числе туалет, предназначенный для инвалидов.

Работниками МФЦ организуется работа по сопровождению инвалидов, имеющих стойкие расстройства функции зрения и самостоятельного передвижения, и оказание им помощи при обращении за Услугой и получения результата предоставления Муниципальной услуги; оказанию помощи инвалидам в преодолении барьеров, мешающих получению ими услуг наравне с другими.

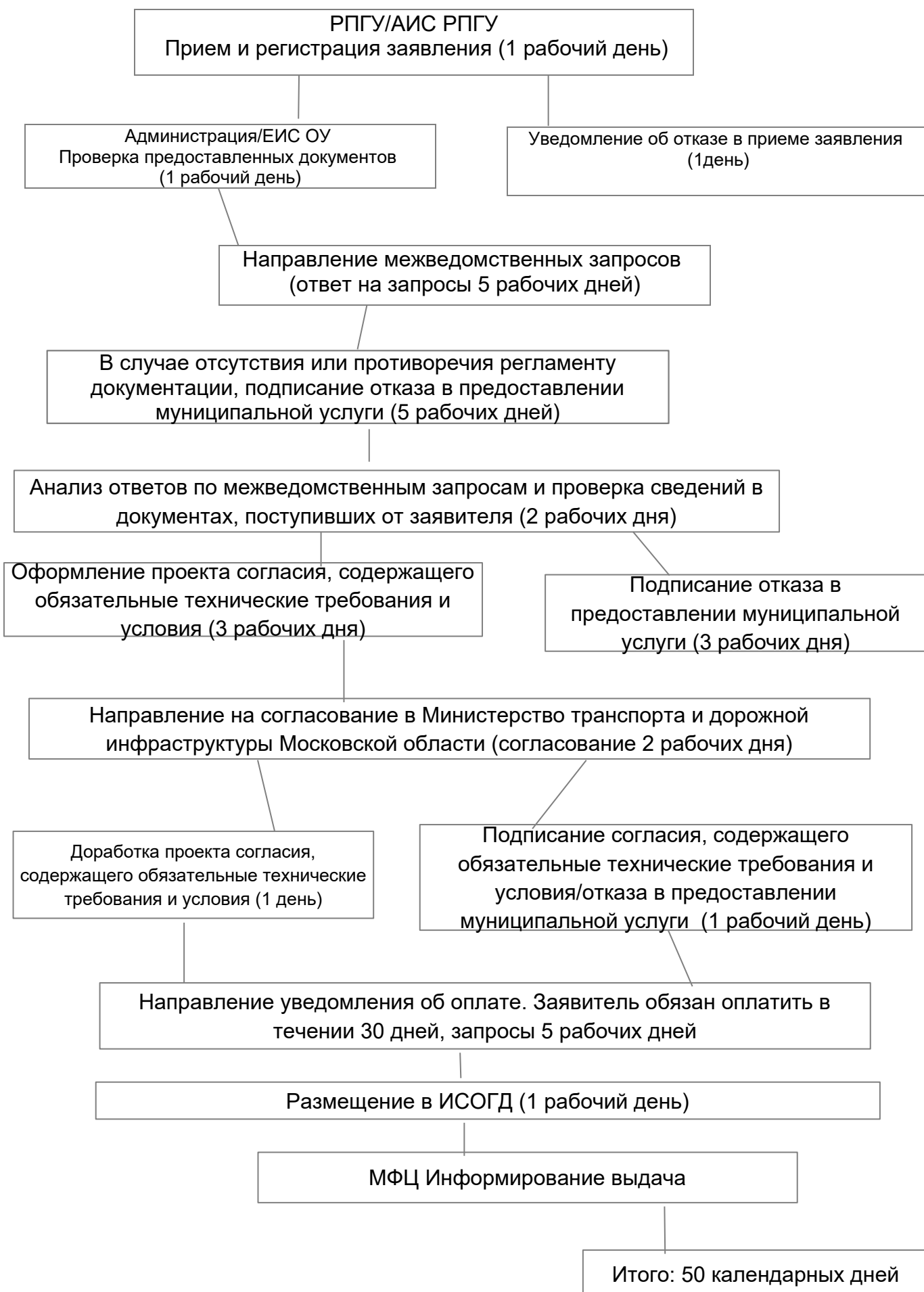
БЛОК-СХЕМА

**Предоставления муниципальной услуги за исключение согласия на присоединение
дорожного сервиса и выдачи дубликата**



БЛОК-СХЕМА

Предоставления муниципальной услуги на согласие присоединения дорожного сервиса



Перечень и содержание административных действий, составляющих административные процедуры
1. Прием (получение) и регистрация заявления при обращении Заявителя посредством РПГУ

Орган выполняющий процедуру/ используемая ИС	Административные действия	Предельный срок выполнения	Трудоемкость	Содержание действия
Администрация/ РПГУ	Поступление документов	Временные затраты отсутствуют	Временные затраты отсутствуют	Заявитель вправе направить обращение на получение Муниципальной услуги включающее документы, необходимые для предоставления Муниципальной услуги (подраздел 9 Административного регламента), в электронном виде через РПГУ (16.1.1 и 16.1.2 Административного регламента). Требования к документам в электронном виде установлены подразделом 21 Административного регламента. Заявление и прилагаемые документы поступают в интегрированную с РПГУ ЕИС ОУ (срок регистрации установлен пунктом 18.2 Административного регламента).

2. Прием (получение) и проверка представленных Заявителем документов и сведений и регистрация (отказ в регистрации) обращения

Орган выполняющий процедуру/ используемая ИС	Административные действия	Предельный срок выполнения	Трудоемкость	Содержание действия
Администрация/ ЕИС ОУ	Проверка заявления и документов	10 минут	10 минут	При поступлении документов от АИС МФЦ или через РПГУ работник Администрации ответственный за прием и регистрацию заявления о предоставлении Муниципальной услуги (далее – ответственное лицо):

				<p>1) устанавливает предмет обращения, а также полномочия представителя (если заявление подано представителем лица, имеющего право на получение Муниципальной услуги);</p> <p>2) проверяет правильность оформления заявления, комплектность представленных документов, необходимых для предоставления Муниципальной услуги, и соответствие их установленным Административным регламентом требованиям (подразделы 9 и 13 Административного регламента, Приложение 14 к Административному регламенту).</p>
	Регистрация или отказ в регистрации обращения	5 минут	5 минут	<p>При отсутствии оснований для отказа осуществляет регистрацию заявления в ЕИС ОУ. Зарегистрированное заявление и представленные документы в электронном виде в автоматическом режиме посредством ЕИС ОУ поступают в профильные подразделения ЕИС ОУ, через ИСОГД, в случае, если заявление поступило через РПГУ – в АИС МФЦ.</p> <p>При наличии оснований для отказа в приеме заявления на предоставление Муниципальной услуги, оформляет уведомление об отказе в приеме заявления и направляет его в Личный кабинет Заявителя;</p> <p>Информация с регистрационным номером и датой регистрации документов либо уведомление об отказе в приеме документов автоматически направляется в Личный кабинет Заявителя и на его эл. почту в случае указания в заявлении.</p>

3. Анализ документов и информации. Подготовка согласия, содержащего обязательные технические требования и условия или решения об отказе в предоставлении Муниципальной услуги. Формирование результата предоставления Муниципальной услуги, за исключением согласия на присоединения дорожного сервиса (общий срок процедуры не превышает – 20 календарных дней).

Место выполнения процедуры/	Административные действия	Средний срок	Трудоемкость
-----------------------------	---------------------------	--------------	--------------

используемая ИС		выполнения	
Администрация	Поступление заявления в ЕИС ОУ	1 рабочий день	10 минут
Администрация	Формирование межведомственных запросов	(Ответ на запрос: 5 рабочих дней)	30 минут
Администрация	Анализ ответов, полученных по межведомственному взаимодействию	2 рабочих дня	30 минут
Администрация	Проверка сведений, содержащихся в принятых от заявителя документах		
Администрация	Формирование проекта отказа	3 рабочих дня	30 минут
Администрация	Формирование проекта согласия, содержащего обязательные технические требования и условия	3 рабочих дня	30 минут
Администрация/ Министерство транспорта и дорожной инфраструктуры Московской области	Рассмотрение проекта согласия/отказа, содержащего обязательные технические требования и условия	2 рабочих дня	3 часа
Министерство транспорта и дорожной инфраструктуры Московской области	Согласование проектов согласия, содержащих обязательные технические требования и условия/проектов отказов	1 рабочий день	15 минут
Администрация	Корректировка проекта согласия, содержащего обязательные технические требования и условия / проекта отказа	1 рабочий день	30 минут
Администрация	Подписание проекта согласия, содержащего обязательные технические требования и условия / проекта отказа	1 рабочий день	30 минут
Администрация	Фиксирование результата Муниципальной услуги	В день подписания результата	10 минут

3.1. Анализ документов и информации. Подготовка согласия, содержащего обязательные технические требования и условия, или решения об отказе в предоставлении муниципальной услуги. Формирование результата предоставления муниципальной услуги только для получения согласия на присоединение дорожного сервиса (**общий срок процедуры не превышает – 50 календарных дней**).

Место выполнения процедуры/ используемая ИС	Административные действия	Средний срок выполнения	Трудоемкость
Администрация	Поступление заявления в ЕИС ОУ	1 рабочий день (Ответ на запрос: 5 рабочих дней)	10 минут
Администрация	Формирование межведомственных запросов		30 минут
Администрация	Анализ ответов, полученных по межведомственному взаимодействию	2 рабочих дня	30 минут
Администрация	Проверка сведений, содержащихся в принятых от заявителя документах		
Администрация	Формирование проекта отказа	3 рабочих дня	30 минут
Администрация	Формирование проекта согласия, содержащего обязательные технические требования и условия	3 рабочих дня	30 минут
Администрация	Формирование проекта согласия на присоединение (примыкание) к автомобильной дороге объекта дорожного сервиса, содержащее обязательные технические требования и условия и расчет платы за присоединение (примыкания) к автомобильной дороге объекта дорожного сервиса	3 рабочих дня	30 минут
Администрация / Министерство транспорта	Рассмотрение проекта	2 рабочих дня	3 часа

и дорожной инфраструктуры Московской области	согласия/отказа, содержащего обязательные технические требования и условия		
Министерство транспорта и дорожной инфраструктуры Московской области	Согласование проектов согласий, содержащих обязательные технические требования и условия/проектов отказов	1 рабочий день	15 минут
Администрация	Корректировка проекта согласия, содержащего обязательные технические требования и условия / проекта отказа	1 рабочий день	30 минут
Администрация	Информирование заявителя о расчете платы за присоединение (примыкания) к автомобильной дороге объекта дорожного сервиса	В день получения протокола	30 минут
МФЦ	Информирование о расчете платы	В день получения протокола	10 минут
Заявитель или уполномоченное лицо	Оплата услуги	30 календарных дней	30 минут
Администрация	Подписание проекта согласия, содержащего обязательные технические требования и условия / проекта отказа	2 рабочих дня	30 минут
Администрация		В день подписания результата	

4. Информирование Заявителя о результате предоставления Муниципальной услуги. Выдача (направление) Заявителю результата предоставления Муниципальной услуги.

Место выполнения процедуры/ используемая ИС	Административные действия	Средний срок выполнения	Содержание действия
Администрация, МФЦ/ ИС, АИС МФЦ, РПГУ	Информирование, выдача (направление) результата предоставления муниципальной услуги Заявителю	1 рабочий день (срок информирования; не включает срок, необходимый для личного прибытия Заявителя в МФЦ)	<p>Информация о результате предоставления муниципальной услуги:</p> <p>В случае предоставления результата оказания муниципальной услуги в виде электронного документа результат оказания муниципальной услуги после подписания ЭП уполномоченного лица и его регистрации направляется в личный кабинет Заявителя, о чем он дополнительно информируется посредством сообщений на телефон или электронную почту.</p> <p>Если Заявитель выбрал получить на бумажном носителе в МФЦ, то информация автоматически поступает в АИС МФЦ.</p> <p>Результат предоставления муниципальной услуги на бумажном носителе получается работником МФЦ в Администрации в течение 5 рабочих дней со дня поступления информации о результате предоставления Услуги в АИС МФЦ.</p> <p>При прибытии Заявителя работник МФЦ проверяет личность Заявителя, полномочия представителя (если результат получает представитель лица, имеющего право на получение Услуги) в соответствии с требованиями к данным документам, изложенным в приложении №14.</p> <p>Результат предоставления муниципальной услуги поступает в АИС МФЦ в день регистрации в ЕИС ОУ.</p> <p>После установления личности Заявителя работник МФЦ распечатывает результат оказания муниципальной услуги, заверяет его и выдает под роспись Заявителю (отказ в оказании услуги в одном экземпляре; согласие, содержащее обязательные технические требования и условия), информация о чем отражается в АИС МФЦ.</p>

			<p>При получении договора в МФЦ Заявитель или Представитель заявителя, уполномоченный на подписание договора, подписывает оба экземпляра договора в присутствии сотрудника МФЦ в день получения результатов предоставления муниципальной услуги. Один экземпляр договора выдается Заявителю (Представителю заявителя), второй направляется из МФЦ в Администрацию. В случае если представитель заявителя не уполномочен на подписание договора, либо Заявителю необходимо более детально изучить договор, то выдается только договор, который должен быть подписан в течении 5 рабочих дней и представлен в МФЦ. Оригинал договора направляется в Администрацию в течении 30 дней по адресу: Московская область, г. Лосино-Петровский, ул. Ленина, д. 3</p> <p>В случае отсутствия подписанного договора в течении 5 рабочих дней специалистами Администрации составляется уведомление об аннулировании по форме приложения №6, которое также направляется в личный кабинет. МФЦ возвращает в Администрацию полученные ранее результаты предоставления услуги на бумажном носителе в течение 30 рабочих дней.</p>
<p>Администрация, МФЦ/ ИС, АИС МФЦ, РПГУ</p>	<p>Информирование, выдача (направление) результата предоставления Муниципальной услуги по выдаче согласия на присоединение (примыкание) объектов дорожного сервиса, содержащего обязательные технические требования и условия Заявителю</p>	<p>1 рабочий день (срок информирования; не включает срок, необходимый для личного прибытия Заявителя в МФЦ или направления почтовым отправлением)</p>	<p>Информация о результате предоставления муниципальной услуги поступает в АИС МФЦ в день регистрации в ЕИС ОУ.</p> <p>Результат предоставления муниципальной услуги на бумажном носителе получается работником МФЦ в Администрации в течение 5 рабочих дней со дня поступления информации о результате предоставления Услуги в АИС МФЦ.</p> <p>При прибытии Заявителя работник МФЦ проверяет личность Заявителя, полномочия представителя (если результат получает представитель лица, имеющего право на получение Услуги) в соответствии с требованиями к данным документам, изложенным в приложении №14.</p> <p>В случае предоставления результата оказания муниципальной услуги в виде электронного документа результат оказания муниципальной услуги после подписания ЭП уполномоченного лица и его регистрации направляется в личный кабинет</p>

			Заявителя, после подтверждения оплаты присоединения (примыкания) к автомобильной дороге объекта дорожного сервиса, о чем он дополнительно информируется посредством сообщений на телефон или электронную почту.
--	--	--	---

5.Размещение согласия, содержащего обязательные технические требования и условия в ИСОГД и направление Заявителю постоянного номера ИСОГД

Орган выполняющий процедуру/используемая ИС	Административные действия	Предельный срок выполнения	Трудоемкость	Содержание действия
Администрация /ИС ГБУ МО «Мосавтодор»	Передача согласия, содержащего обязательные технические требования и условия в ИСОГД МО	1 минута	1 минута	Уполномоченный сотрудник Администрации после регистрации результата оказания муниципальной услуги согласия, содержащего обязательные технические требования и условия, направляет его в ИСОГД МО
Администрация ИСОГД МО	Внесение сведений в ИСОГД МО и присвоение постоянного регистрационного номера	5 рабочих дней	30 минут	Уполномоченный сотрудник Главархитектуры МО вносит сведения в ИСОГД МО, присваивает им постоянный регистрационный номер ИСОГД МО и автоматически передает его в ЕИС ОУ
Администрация/ЕИС ОУ, РПГГУ	Предоставление сведений Заявителю	1 минута	1 минута	Постоянный регистрационный номер ИСОГД МО из ЕИС ОУ передается в Личный кабинет Заявителя по номеру заявки

2. Проверка представленных документов (общий срок процедуры не превышает 1 рабочий день)

Место выполнения процедуры/ используемая ИС	Административные действия	Средний срок выполнения	Содержание действия
Администрация/ ИС	Проверка поступивших заявления и документов	30 минут	<p>При поступлении документов через РПГУ сотрудник Администрации, ответственный за прием и регистрацию заявления о предоставлении Муниципальной услуги:</p> <ol style="list-style-type: none"> 1) устанавливает предмет обращения, полномочия представителя Заявителя; 2) проверяет правильность оформления заявления; 3) при наличии оснований для отказа в приеме документов, необходимых для предоставления Муниципальной услуги, оформляет уведомление об отказе в приеме документов направляет в МФЦ для его возврата Заявителю; 4) осуществляет регистрацию заявления в ЕИС ОУ. Зарегистрированное заявление и представленные документы в электронном виде в автоматическом режиме посредством ЕИС ОУ поступают в профильные подразделения Администрации через ЕИС ОУ, с указанием даты и номера согласия, содержащего обязательные технические требования и условия, дубликат которого запрашивается. <p>При подаче заявления в электронном виде через РПГУ сотрудник Администрации, ответственный за прием и регистрацию заявления, направляет информацию с регистрационным номером и датой регистрации о приеме документов либо уведомление об отказе в приеме документов в Личный кабинет Заявителя.</p>

3. Информирование Заявителя о результате предоставления Муниципальной услуги. Выдача (направление) Заявителю результата предоставления Муниципальной услуги.

Место выполнения процедуры/ используемая ИС	Административные действия	Предельный срок выполнения	Содержание действия
МФЦ/ АИС МФЦ	Информирование, выдача результата предоставления Муниципальной услуги Заявителю	1 рабочий день (срок информирования; не включает срок, необходимый для личного прибытия Заявителя в МФЦ или направления почтовым отправлением)	<p>Информация о результате предоставления Муниципальной услуги поступает в АИС МФЦ в день регистрации в ЕИС ОУ, о чем МФЦ незамедлительно информирует Заявителя.</p> <p>Результат предоставления Муниципальной услуги на бумажном носителе получается МФЦ в Администрации в течение 5 рабочих дней.</p> <p>При прибытии Заявителя сотрудник МФЦ проверяет личность Заявителя или его представителя, полномочия представителя Заявителя, выдает под роспись дубликат согласия, содержащего обязательные технические требования и условия или решение об отказе в предоставлении Муниципальной услуги.</p> <p>В случае неполучения Заявителем в МФЦ в течение 20-ти дней с момента информирования о готовности результата предоставления Муниципальной услуги, данные документы направляются Заявителю по почте заказным письмом с уведомлением о вручении по адресу, указанному в заявлении.</p>

Форма эскиза рекламной конструкции

ЭСКИЗ

рекламной конструкции, информационных щитов и указателей
Адрес: Московская область, XXXXXXXXXX район, с/п(г/п) XXXXXXXXXX, д. XXXXX

Чертеж рекламной конструкции,
информационных щитов и указателей
цвете с указанием размеров

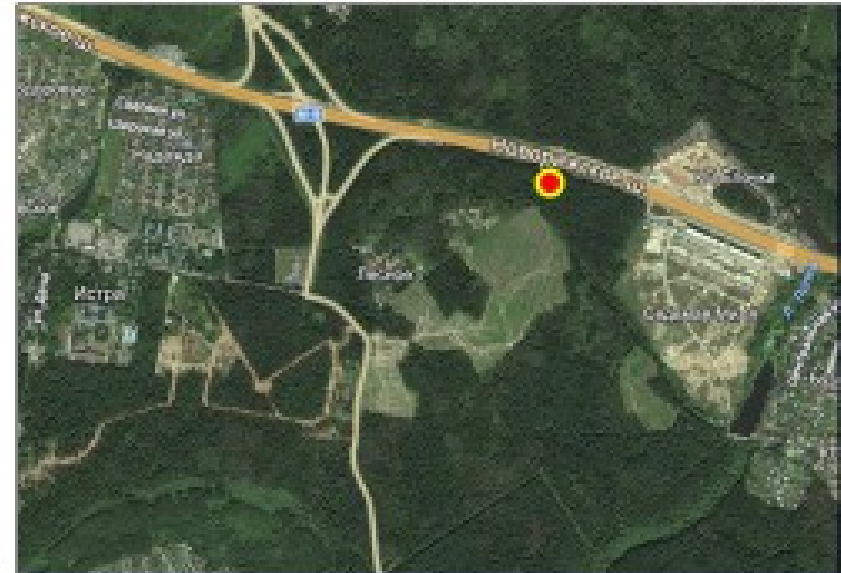
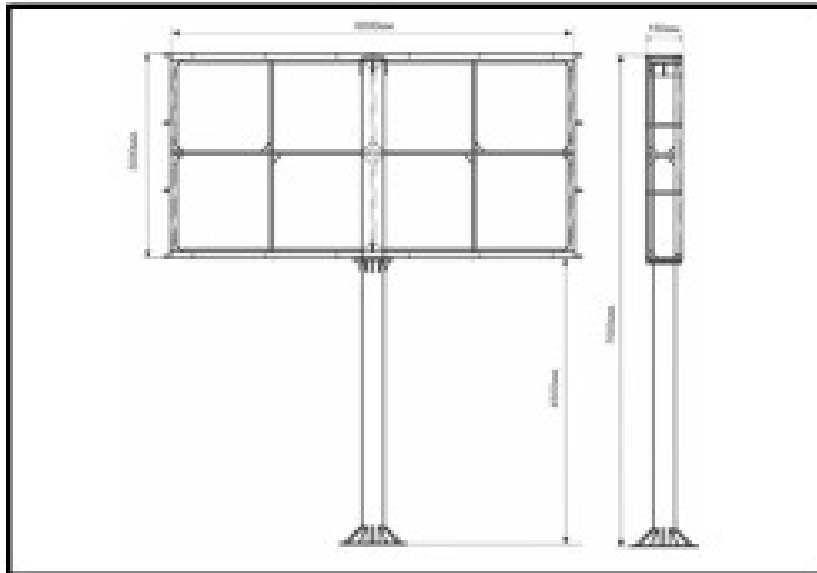
Спутниковый снимок с указанием места
расположения объекта

3D модель предполагаемого к
размещению объекта в цвете

Краткая пояснительная записка с указанием
предполагаемого материала изготовления и
обоснованием размещения объекта

ЭСКИЗ

рекламной конструкции, информационных щитов и указателей
Адрес: Московская область, XXXXXXXXX район, с/п(г/п) XXXXXXXXXX, д. XXXXX



Рекламный щит размерами XXXX на XXXX предполагается выполнить на бетонном основании (фундамент), опоры металлические трубы диаметром XXX, рекламная поверхность метало каркас обшитый профлистом.

Размещение в данном месте не препятствует обзору автодороги и не скрывает иные указательные знаки.

Размещение рекламного щита позволит без ущерба безопасности движения доносить информацию до водителей.

Форма схемы (дислокации) расположения рекламной конструкции, информационных щитов и указателей с привязкой к километру автомобильной дороги

СХЕМА (ДИСЛОКАЦИИ) РАСПОЛОЖЕНИЯ

рекламной конструкции, информационных щитов и указателей

Адрес: Московская область, XXXXXXXXX район, с/п(г/п) XXXXXXXXX, д. XXXXX

Спутниковый снимок с указанием места
расположения объекта

Выкопировка из публичной кадастровой
карты с указанием места расположения
объекта и расстояний до ближайших границ
земельных участков стоящих на кадастровом
учете

Эскиз предполагаемого к
размещению объекта в цвете

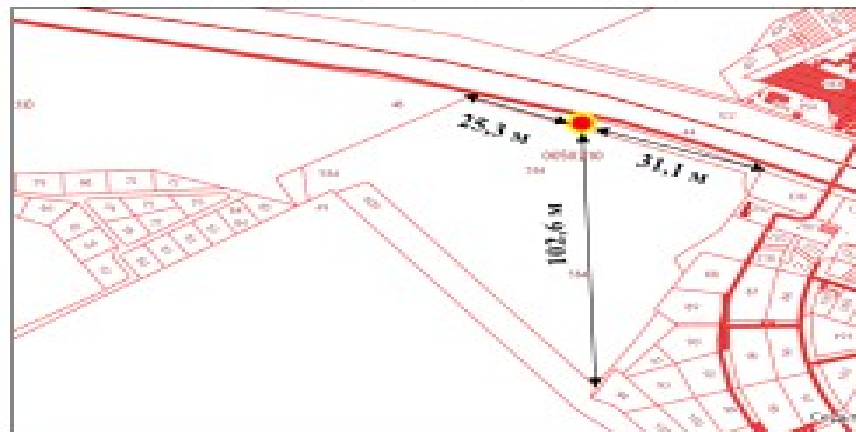
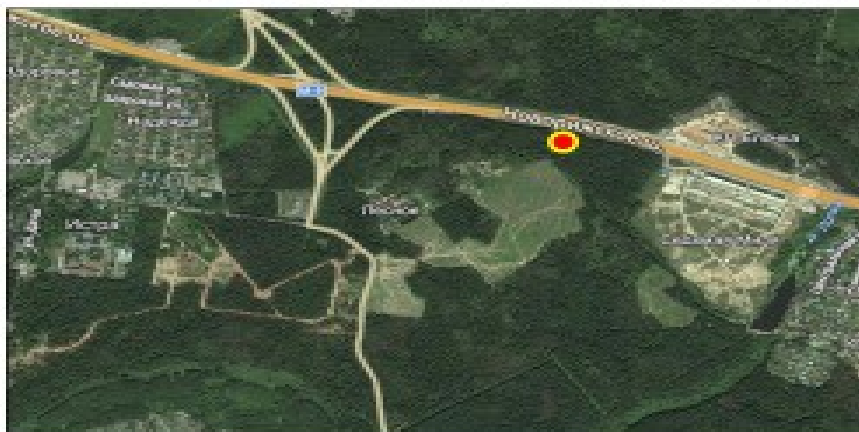
Краткая пояснительная записка

Пример схемы рекламной конструкции к Приложению № 21

СХЕМА (ДИСЛОКАЦИИ) РАСПОЛОЖЕНИЯ

рекламной конструкции, информационных щитов и указателей

Адрес: Московская область, XXXXX район, с/п(г/п) XXXXXXX, д. XXXX



Рекламный щит размерами XXXX на XXXX предполагается выполнить на бетонном основании (фундамент), опоры металлические трубы диаметром XXX, рекламная поверхность метало каркас обшитый профлистом.

Размещение в данном месте не препятствует обзору автодороги и не скрывает иные указательные знаки.

Размещение рекламного щита позволит без ущерба безопасности движения доносить информацию до водителей.

Форма ситуационного плана с привязкой к автомобильной дороге

СИТУАЦИОННЫЙ ПЛАН

присоединение к автомобильной дороге

Адрес: Московская область, XXXXXXXXXX район, с/п(г/п) XXXXXXXXXX, д. XXXXX

Спутниковый снимок с нанесенными кадастровыми границами и обозначением автомобильных дорог, ближайших существующих съездов с указанием расстояний и места предполагаемого присоединения к автодороге

Схематичное расположение предполагаемого присоединения к автомобильной дороге на карте МО с указанием ближайших автомобильных дорог

Экспликация

Краткая пояснительная записка

Пример ситуационного плана присоединения к автомобильной дороге к Приложению № 22

СИТУАЦИОННЫЙ ПЛАН

присоединение к автомобильной дороге

Адрес: Московская область, XXXXXXXXXX район, с/п(г/п) XXXXXXXXXX, д. XXXXX



Форма ситуационного плана - схема с привязкой к автодороге, позволяющая определить маршрут прохождения трассы коммуникации

СИТУАЦИОННЫЙ ПЛАН

маршрута прохождения трассы

Адрес: Московская область, XXXXXXXXX район, с/п(г/п) XXXXXXXXX, д. XXXXX

Схематичное расположение предполагаемого присоединения к автомобильной дороге на карте МО с обозначением автомобильных дорог, ближайших существующих съездов с указанием расстояний и предполагаемым прохождением маршрута подъезда

Спутниковый снимок с нанесенным местом предполагаемого присоединения к автодороге

Экспликация

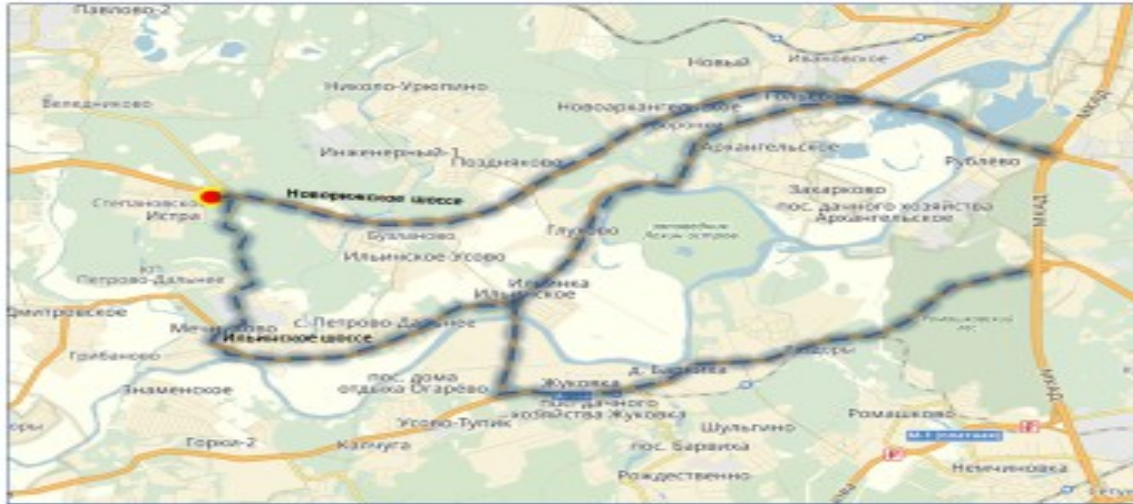
Краткая пояснительная записка

Пример ситуационного плана маршрута прохождения трассы к Приложению № 23

СИТУАЦИОННЫЙ ПЛАН

маршрута прохождения трассы

Адрес: Московская область, XXXXXXXXX район, с/п(г/п) XXXXXXXXX, д. XXXXX



Необходим съезд к земельным участкам СНТ «Надежда»

(цветной номерной бланк с логотипом)
Администрации

СОГЛАСОВАНИЕ №

Администрация

(Наименование юридического лица или ФИО частного лица)

(Район строительства)

(Наименование объекта, виды работ)

(Наименование, категория, код автодороги, место проведения работ)

(Дополнительные сведения)

Представитель Администрации городского округа Лосино-Петровский,

м.п. (подпись)

(Фамилия, имя, отчество, должность)

« ____ » _____ г.

Примечание:

1. Оригинал согласования выдается заявителю. Копия согласования находится в Администрации
2. выполнение условий согласования является обязательным.
3. Представитель Администрации должен быть включен в состав комиссии по приемке объекта в эксплуатацию.
4. Срок действия согласования – 2 года.
5. Текст согласования заполняется разборчиво от руки, синими чернилами или печатным способом.
6. Технические условия являются неотъемлемой частью Согласования.